

快速安装使用手册

系统推荐配置	3
安装流程图	4
A, 安装硬件	4
B, 安装驱动及软件	6
Gateway模式	13
C, 设置PBX及连线	13
1, 设置PBX	13
2, 连接FXO接口到PBX 分机接口	14
D, 启动并配置软件	14
1, 启动PrettyMay Skype PBX Gateway	14
2, 启动配置向导	14
3, 模式配置	14
4, 端口配置	15
5, 设置国家/区域	16
• 检测忙音	17
• 检测阻塞音	20
6, 设置Skype线路	23
7, 完成配置	23
8, Skype访问控制	24
9, 系统状态检查	25
E, 系统检测	25
1, 呼出测试	25
2, 呼入测试	25
PBX模式	26
C, 连接PSTN及座机	26
1, 连接FXO接口到PSTN接口	26
2, 连接FXS接口到电话机	26
D, 启动并配置软件	27
1, 启动PrettyMay Skype PBX Gateway	27
2, 启动配置向导	27
3, 模式配置	27
4, 端口配置	28
a, FXO接口配置	29
b, FXS接口配置	29
5, 设置国家/区域	29
• 检测忙音	30
6, 设置Skype线路	34
7, 完成配置	34
8, Skype访问控制	35
9, 系统状态检查	36
E, 系统检测	36
1, 呼出功能测试	36
2, 呼入功能测试	37

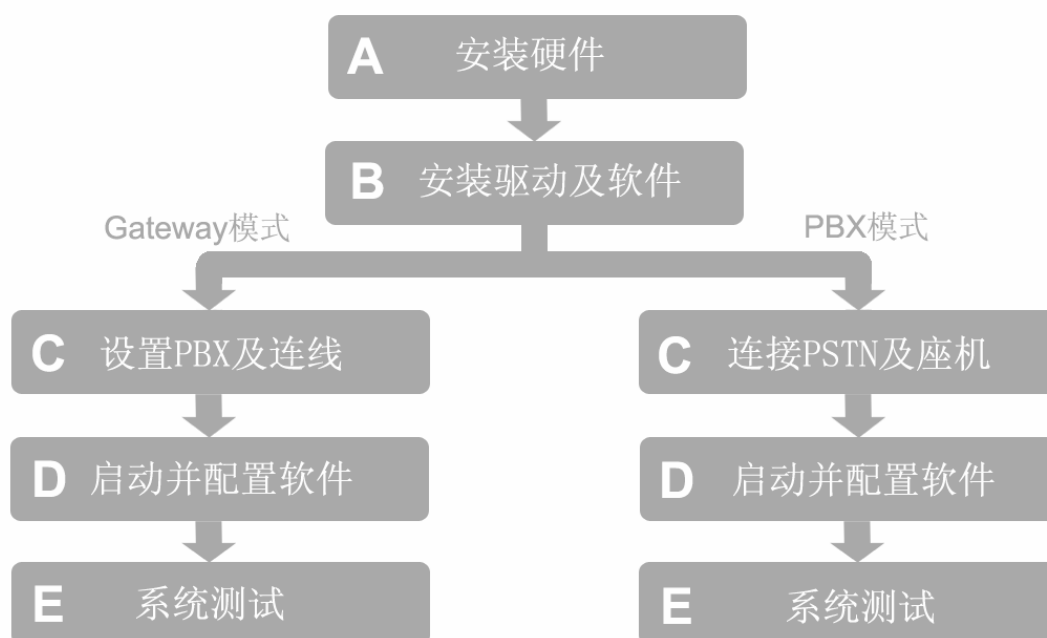
系统推荐配置

Skype 线路	4 条线路	8 条线路	16 条线路	24 条线路
计算机主机	CPU: Intel Pentium D 2.8G或更高 内存: 1 GB 及以上 硬盘: 5 G 可用磁盘空间	CPU: Intel Core™2 E6550 2.33G或更高 内存: 2 GB 及以上 硬盘: 5G 可用磁盘空间	CPU: Intel Core™2 Extreme QX9650 3.0G或更高 内存: 4 GB 及以上 硬盘: 5G 可用磁盘空间	CPU: Intel XEON 5410 2.33G或更高 内存: 4 GB 及以上 硬盘: 5G 可用磁盘空间
操作系统	Windows XP/Server 2003/Vista/Server 2008 32位	Windows XP/Server 2003/Vista/Server 2008 32位	Windows Server 2003/Vista/Server 2008 32 位	Windows Server 2003/Vista/Server 2008 32 位
Skype 软件	Skype 3.8/Skype 4.0	Skype 3.8/Skype 4.0	Skype 3.8/Skype 4.0	Skype 3.8/Skype 4.0
带宽	下载速度: ≥ 0.8 Mbps 上传速度: ≥ 128 Kbps	下载速度: ≥ 1.6 Mbps 上传速度: ≥ 256 Kbps	下载速度: ≥ 3.2 Mbps 上传速度: ≥ 512 Kbps	下载速度: ≥ 4.8 Mbps 上传速度: ≥ 768 Kbps
Sangoma 接口	1~24 个 FXO/FXS 口	1~24 个 FXO/FXS 口	1~24 个 FXO/FXS 口	1~24 个 FXO/FXS 口

安装前的注意事项

- 确认用于安装 PrettyMay 的计算机满足了系统需求，并且是安装了 Windows XP, Windows Server 2003, Windows Vista或者Windows Server 2008 的系统。
- 确认该计算机具有专用的网络连接。
- 确认用于安装PrettyMay软件的Windows用户帐号具有计算机管理员权限,如果使用 Windows Vista/Server 2008系统,请确保UAC关闭状态.

安装流程图



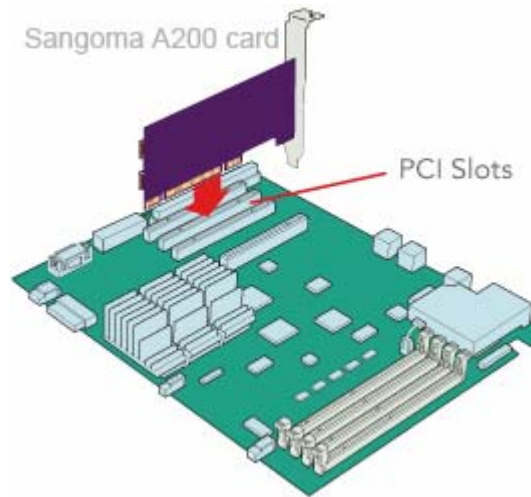
A, 安装硬件

- 1, 请先组装您所购买的 Sangoma 卡, 将模块依次插入板卡的插槽中, 如下图

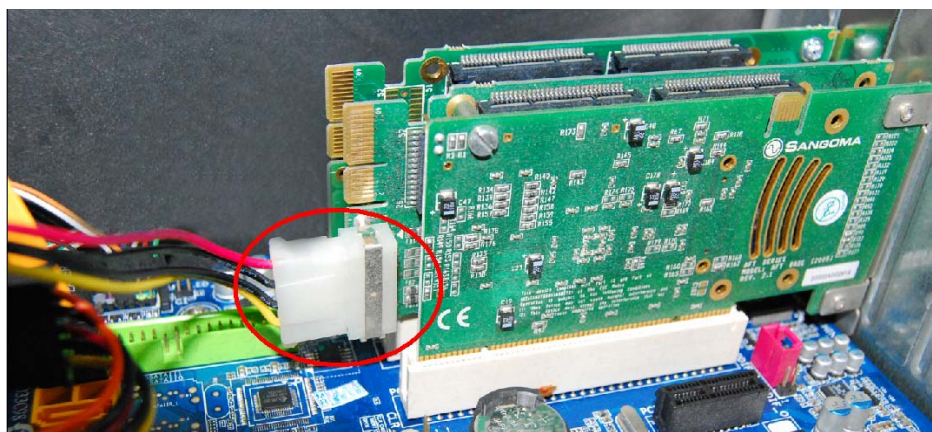


您也可用通过[Flash教程](#)了解更多关于组装Sangoma卡的情况。

2, 把组装好的 Sangoma 卡安装到您的电脑的 PCI 接口上, 并用螺丝固定。



注意: 请把 12V 电源线(连接 CD-ROM 或硬盘的电源线)连接至母板的电源接口, 如下图所示

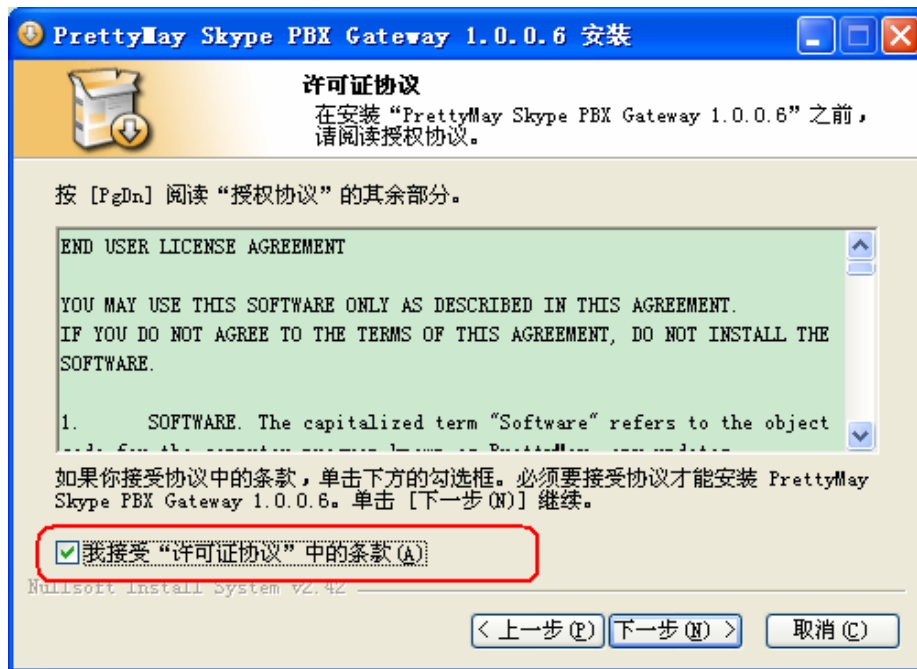


安装完毕后请启动您的电脑, 如果您的安装无误, 您会看到所安装的 Sangoma 卡指示灯已经开始工作。

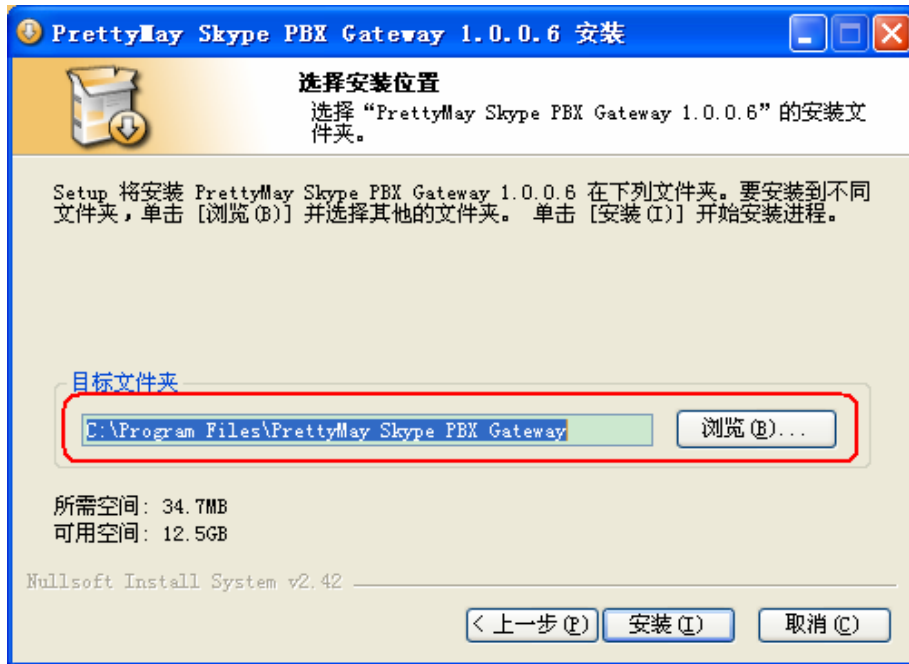
常见问题: 硬件安装到主板上重新开启电脑后, 发现硬件上的指示灯不亮?
答: 请重新安装硬件板卡, 重新启动系统。

B, 安装驱动及软件

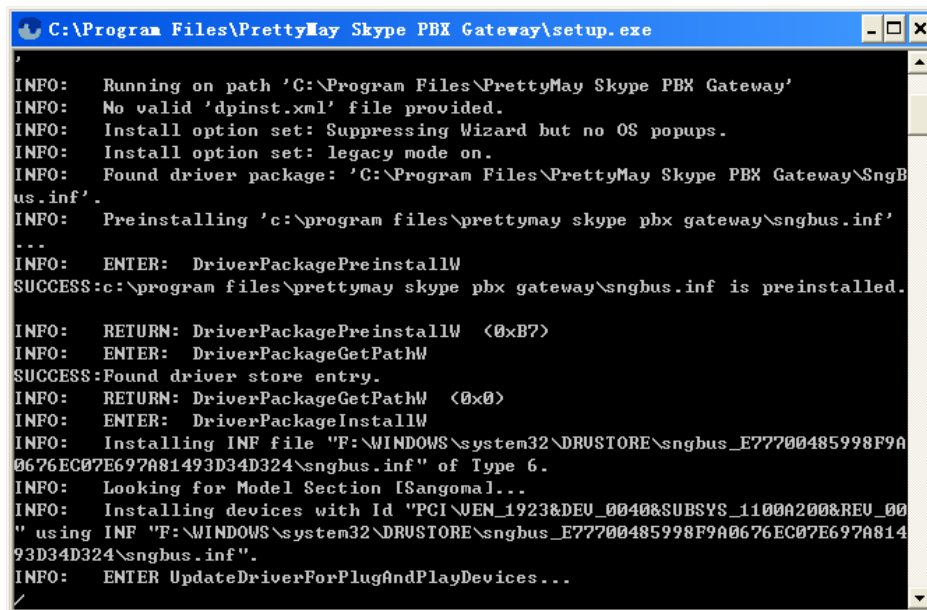
- 1, 开始安装驱动及软件, 请双击 PrettyMay 安装程序并注意以下安装步骤。
 - a, 请接受许可证协议然后点击‘下一步’按钮。



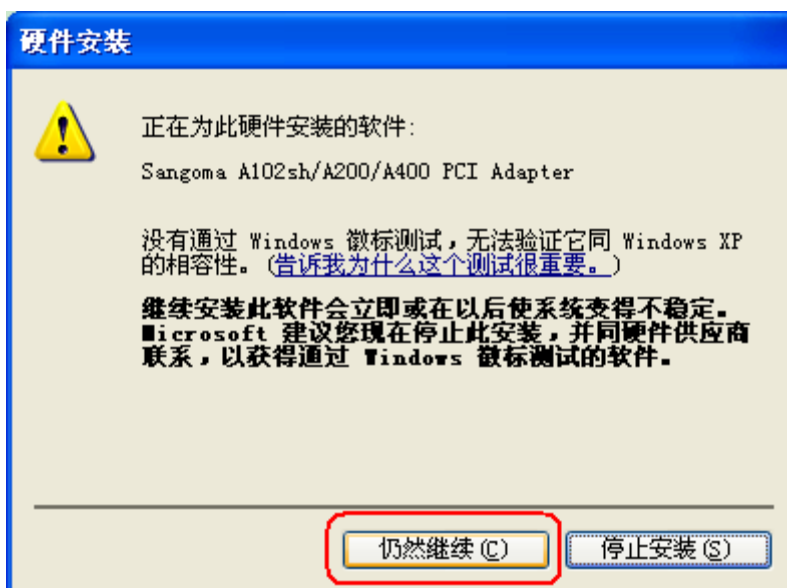
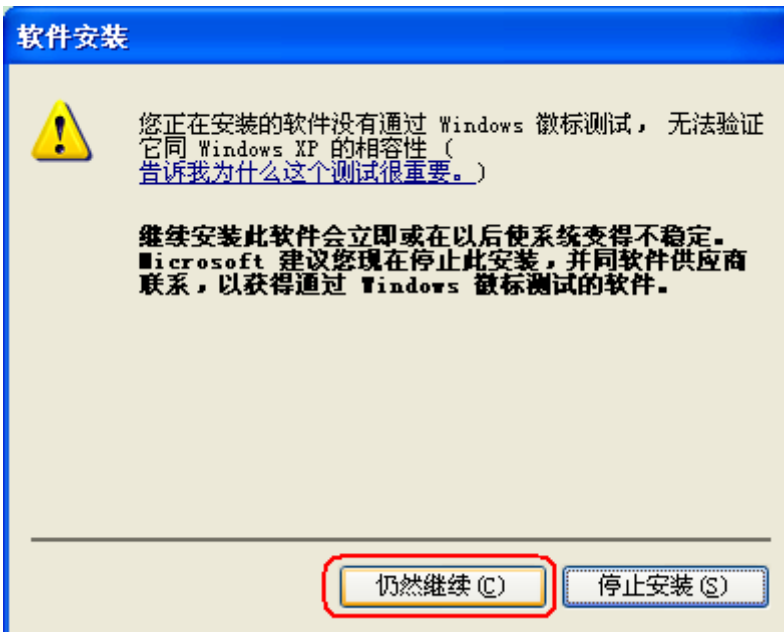
b, 请选择你要将程序安装到的位置, 然后点击‘安装’按钮。

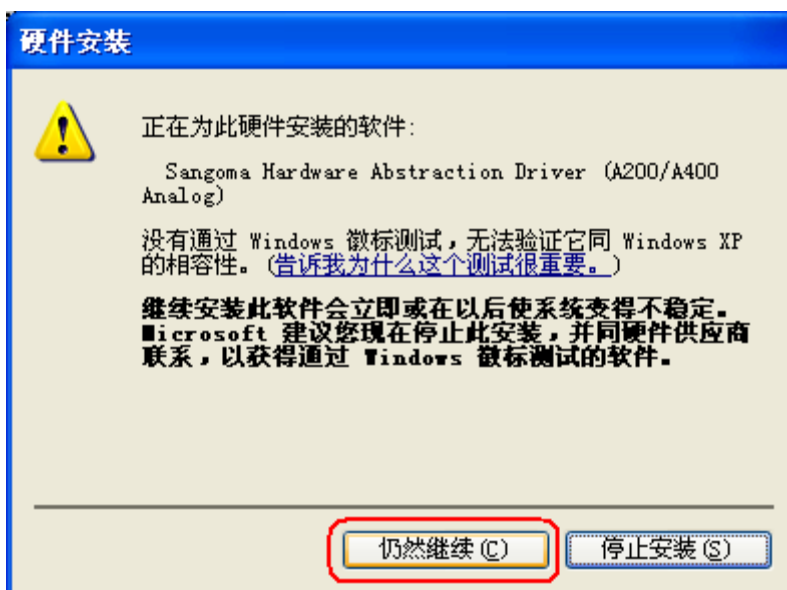
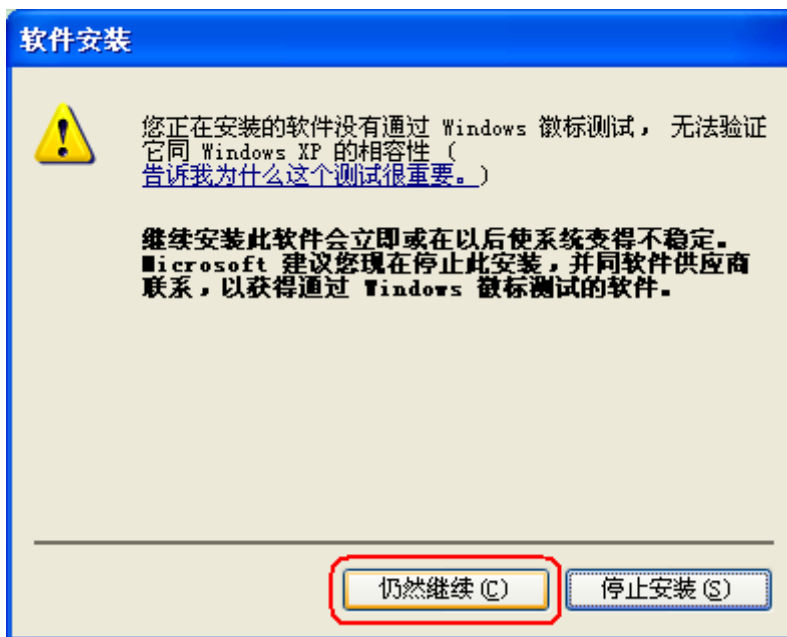


c, 在安装的过程中程序将会自动安装硬件的驱动程序, 如下图所示, 请不要关闭它。在驱动安装完毕后该窗口将会自动关闭。

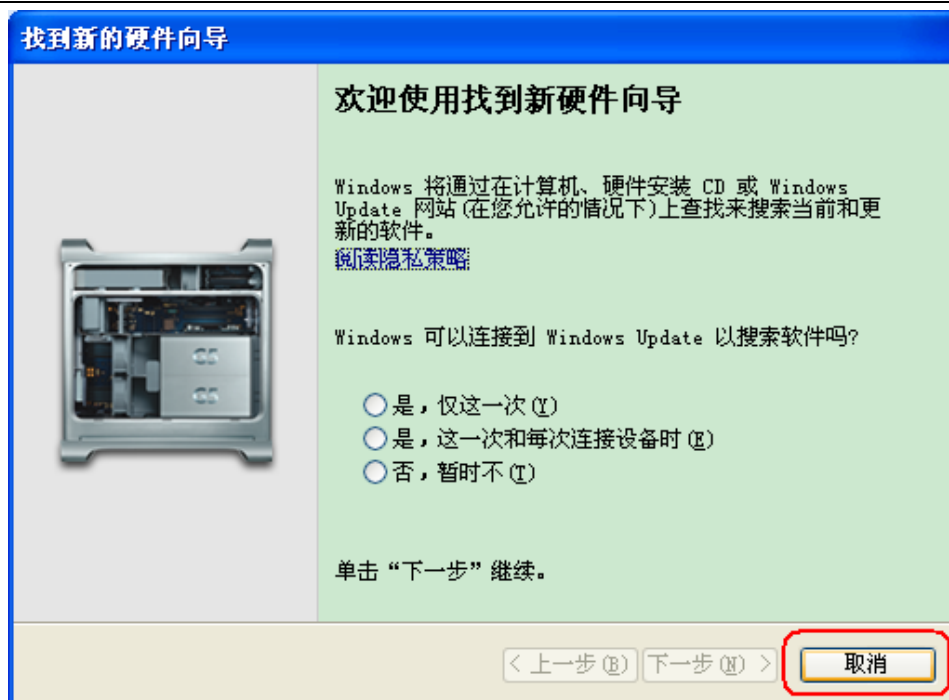


d, 在驱动安装的过程中, 可能会出现以下窗口, 请点击‘继续安装’。





e, 如果在安装驱动的过程中出现的如下窗口，请点击‘取消’按钮。

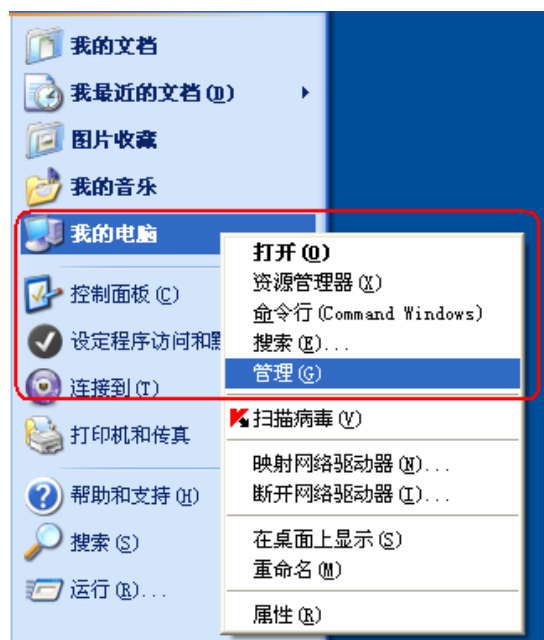


f, 当驱动和程序安装完毕后, 请点击‘完成’按钮来结束安装。

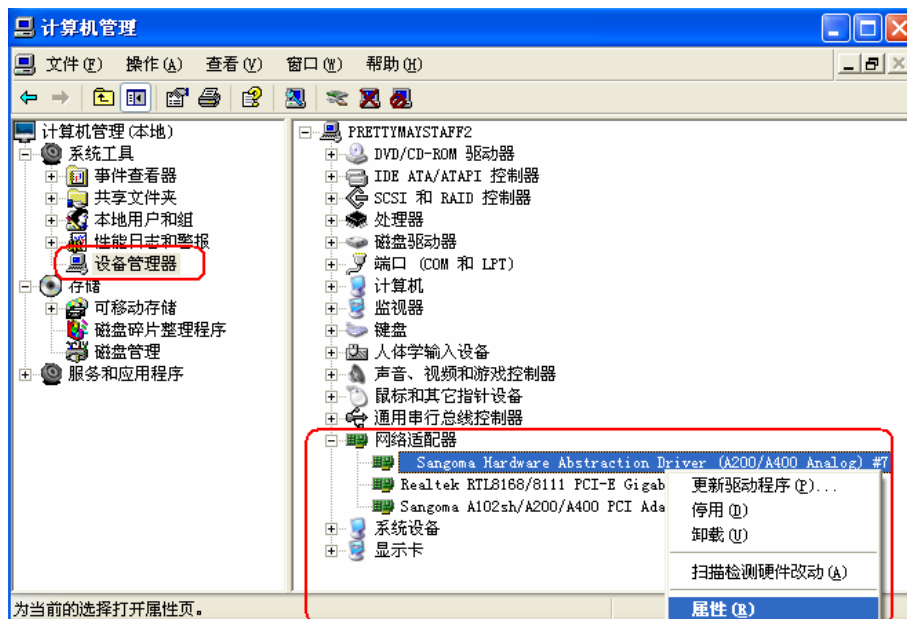


2, 检查驱动是否安装成功

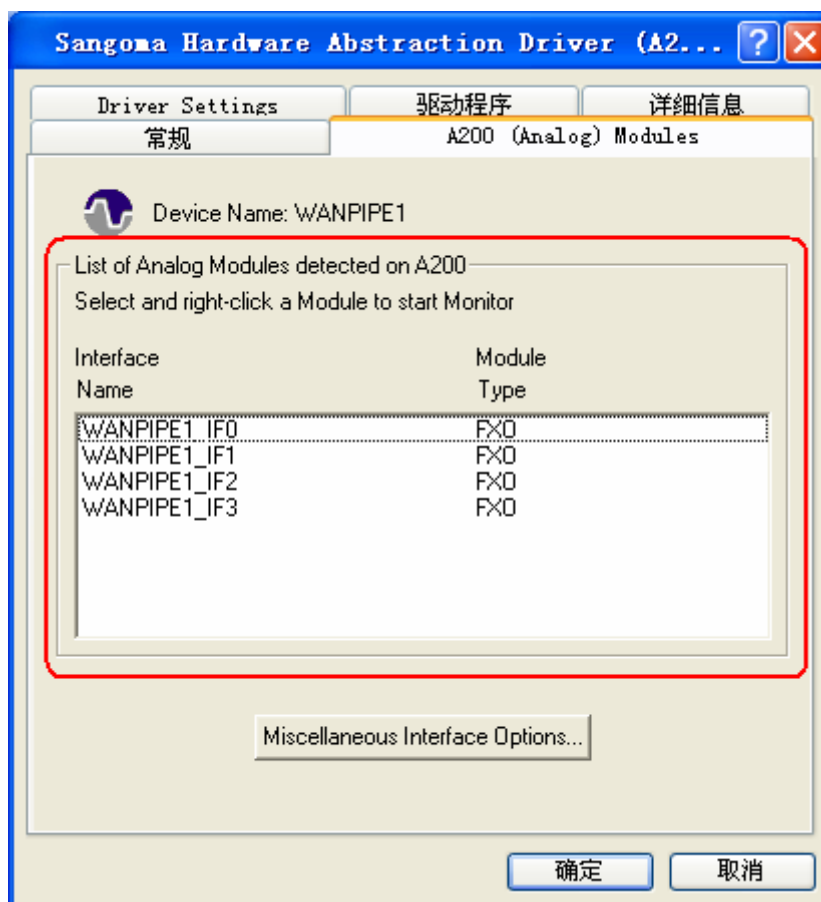
- a, 请点击 Windows 开始菜单, 选择‘我的电脑’, 然后点击鼠标右键选择‘管理’菜单。如下图



- b, 在弹出的窗口中选择‘设备管理器’->‘网络适配器’, 然后在展开的设备列表选中‘Sangoma Hardware Abstraction Driver (A200/A400 Analog)’项, 请点击鼠标右键选择‘属性’菜单。



- c, 请选择‘A200 (Analog) Modules’页面, 如果驱动和硬件安装无误, 您所安装的接口将会显示在如下的列表中。



- ?** 常见问题：检测到的 A200 模块的个数与实际安装的个数不一样，该怎么办？
 答：这可能是由于您在组装 A200 的模块卡时有些模块接触不良所导致，请重新安装组装您的 A200 模块，然后插入到 PCI 接口上，重新启动电脑即可。

Gateway 模式

C, 设置 PBX 及连线

1, 设置PBX (在设置PBX之前, 请与您的PBX管理人员确认此PBX具有分机群组 (Extension Hunt Group)或遇忙呼叫转送 (Call Forwarding on busy) 的功能, 您需要 PBX管理人员协助设置下列功能。)

- a. 将 PBX 的上的多个 (根据您的需求, 本例为 4个) 模拟分机端口(Ext. Port) 设置为一个分机群组 (Extension Hunt Group)或遇忙呼叫转送 (Call Forwarding on busy) 的功能。
- b. 将上述模拟分机端口的语音邮件 (Voicemail) 的功能关闭。

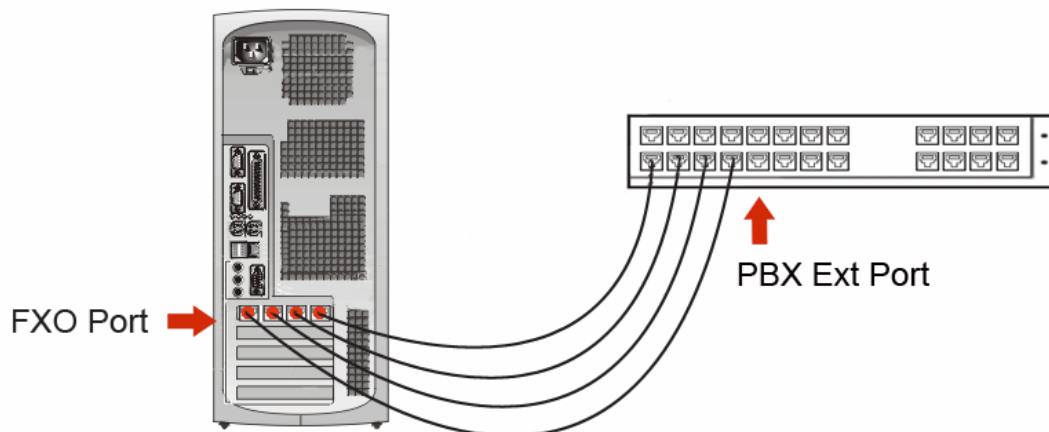
PBX



设置分机群组 (Extension Hunt Group) 或遇忙呼叫转送(Call Forwarding on busy)功能

2. 连接 FXO 接口到 PBX 分机接口

请将 Sangoma 包装盒内的电话线取出，将窄的一头(RJ11/4)插入到主机的 FXO 接口(红灯显示)上，将另一头(RJ11/6)插入到 PBX 的分机接口，如下图所示。



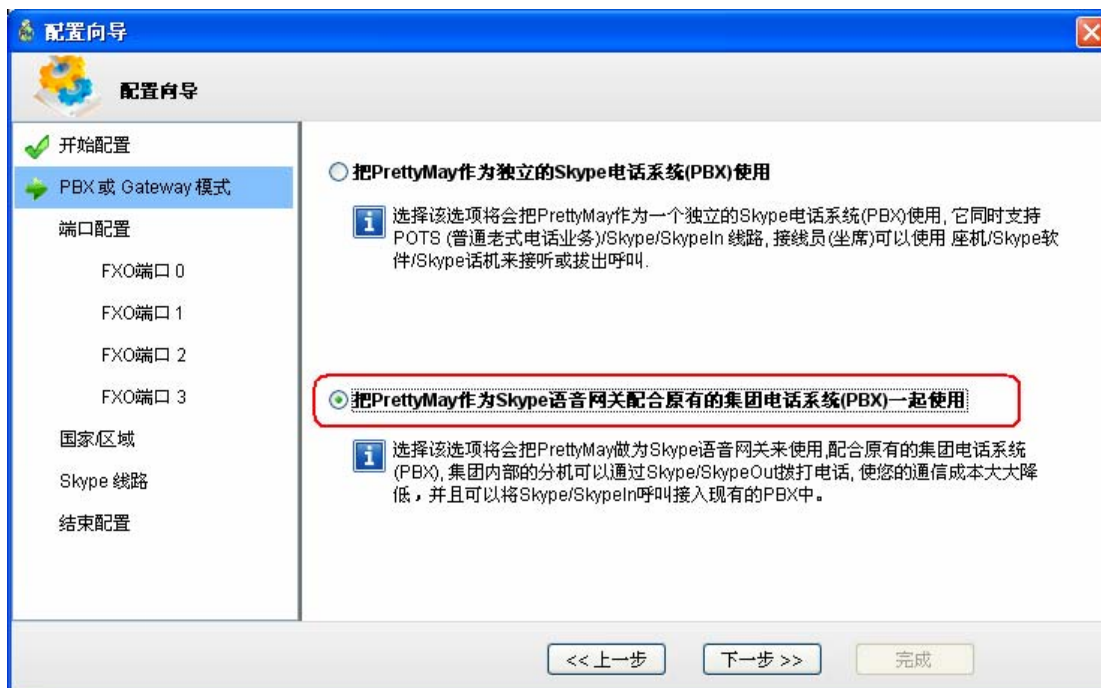
FXO 接口连接到 PBX 分机接口

D, 启动并配置软件

1. 请双击 PrettyMay Skype PBX Gateway 桌面快捷方式开始运行该程序。
2. 程序在你首次安装时将会弹出配置向导，如下图。您以后也可通过 PrettyMay 软件的菜单‘工具’>‘配置向导’来启动配置向导。

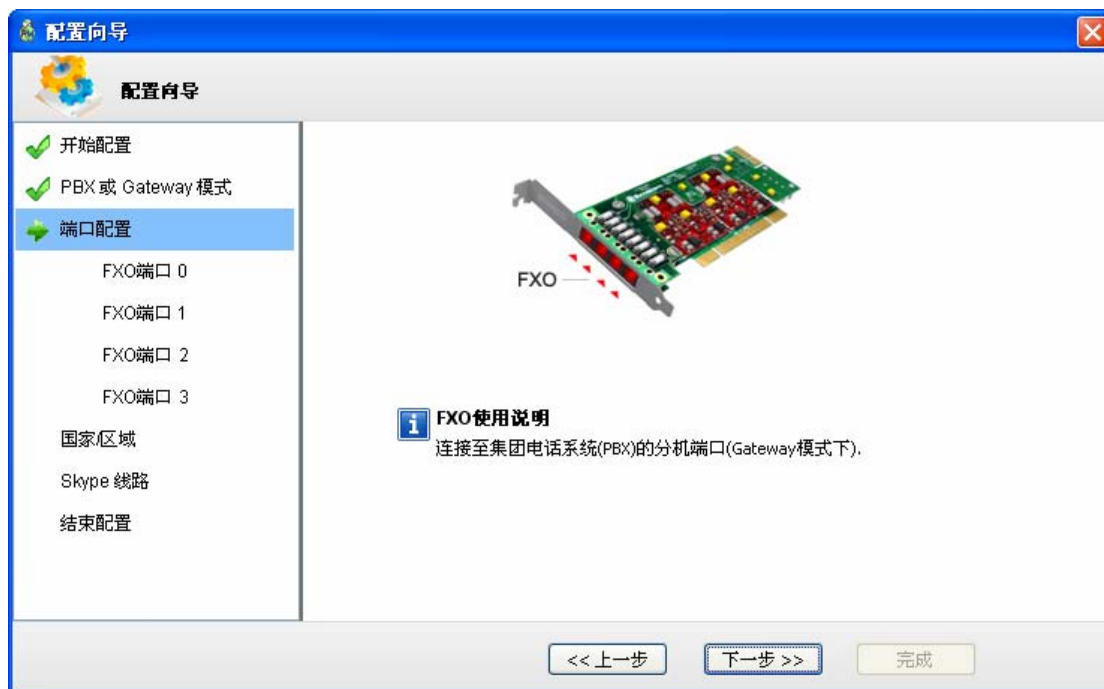


3. 模式配置。请点击‘下一步’进入模式配置页面。

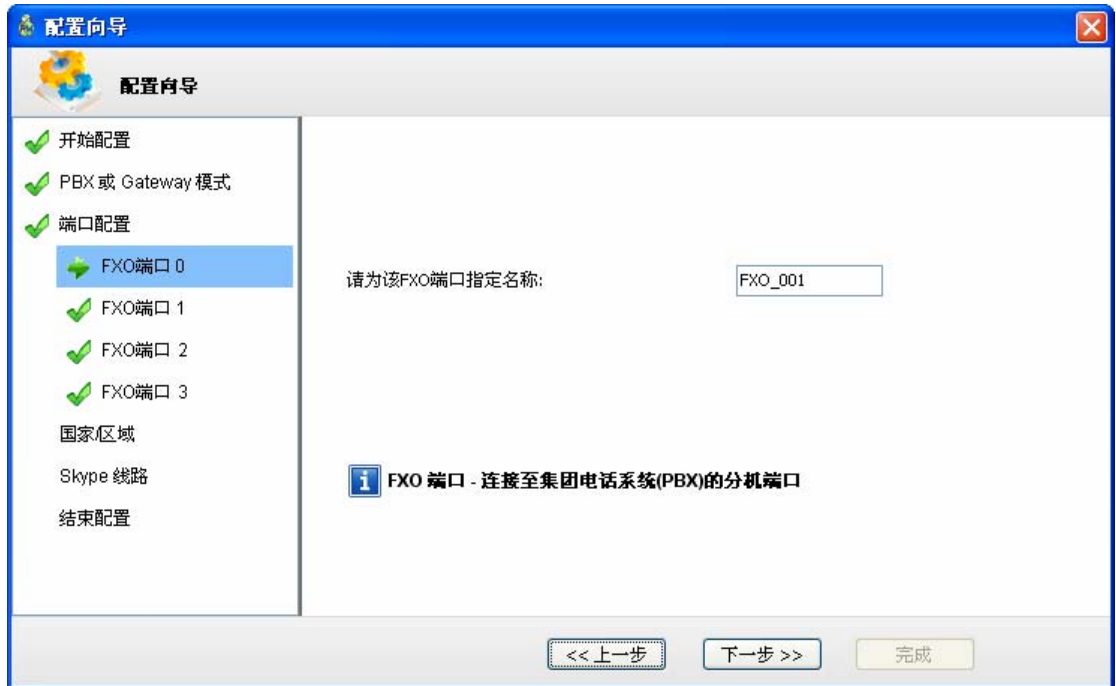


请选择‘把 PrettyMay 作为 Skype 语音网关配合原有的集团电话系统(PBX)一起使用’项，然后点击‘下一步’。

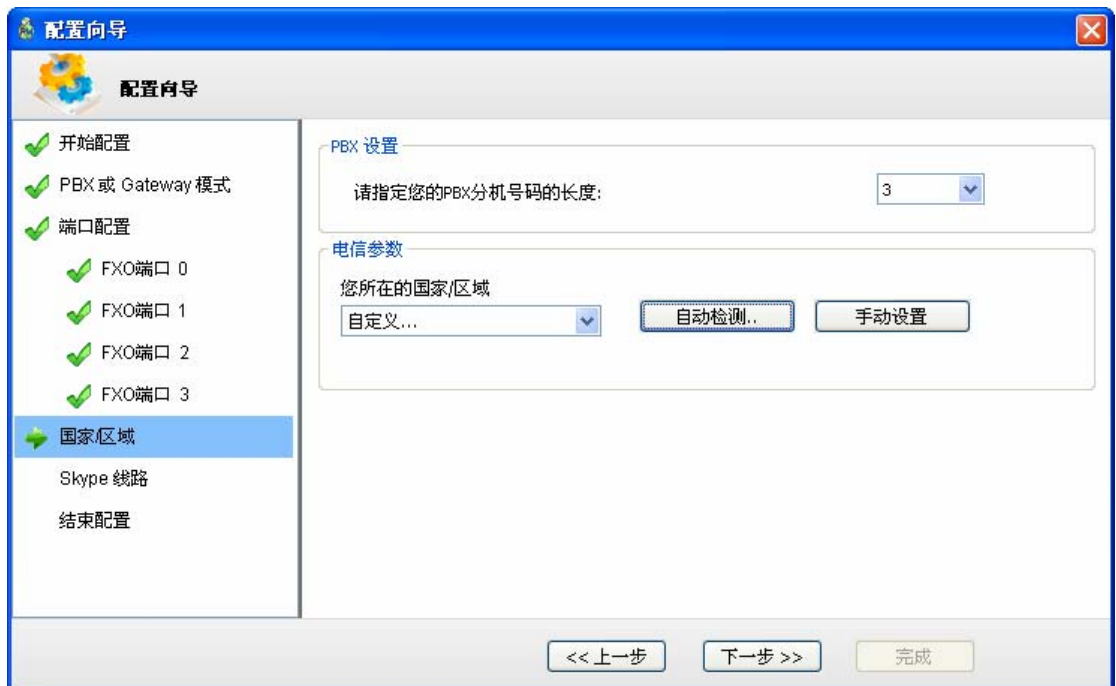
4. 端口配置。



请依次配置端口信息，如下图，您也可以保留系统默认配置。




5. 设置国家/区域



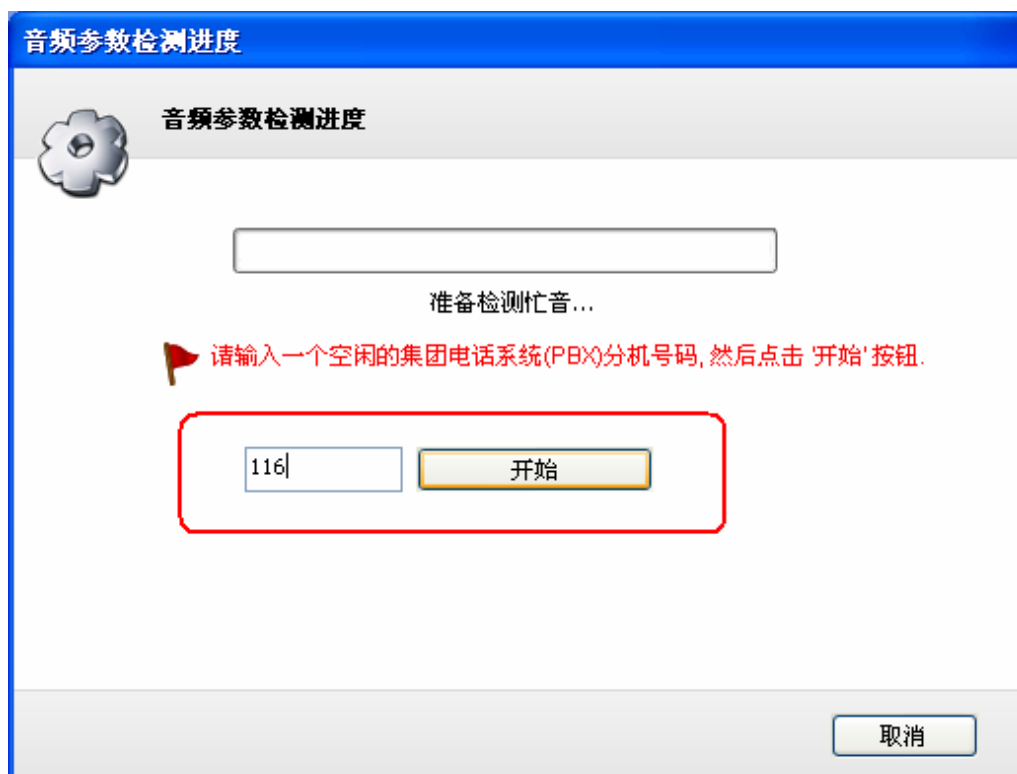
a. 首先请设置您原有的集团电话(PBX)的分机号码的长度，系统默认长度为3。

b. 然后请设置您所在的国家/区域的电信参数。

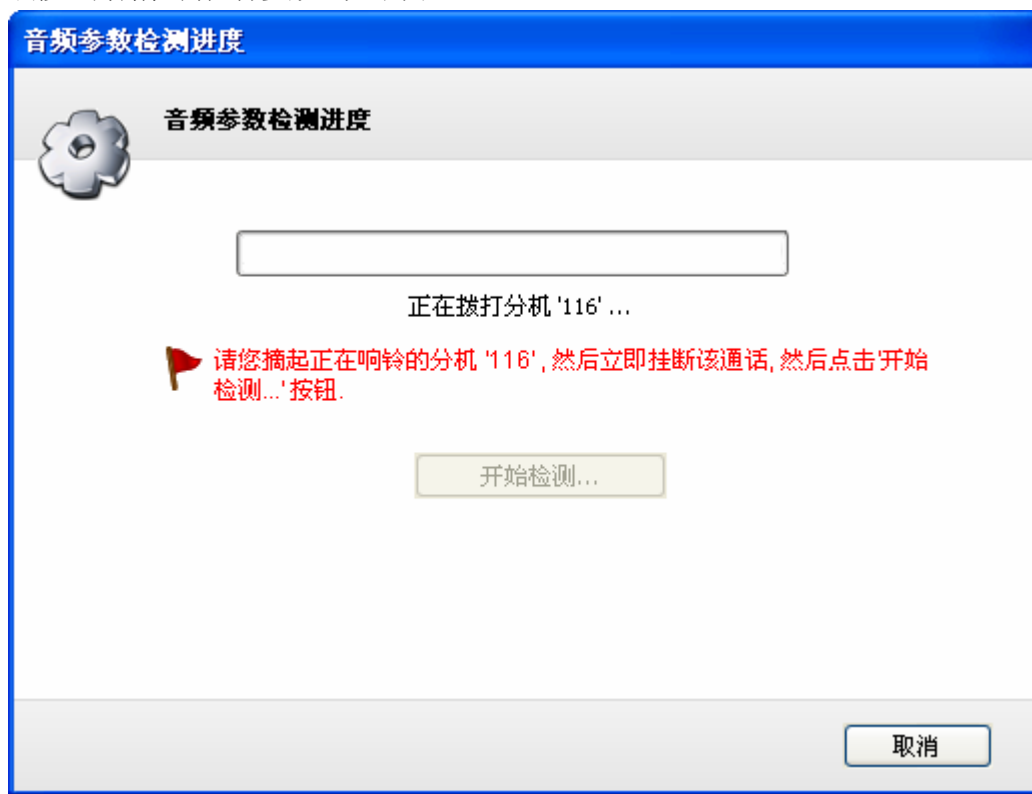
 我们强烈推荐您使用本软件提供自动检测功能来检测这些电信参数。请点击‘自动检测’按钮开始检测您本地的电信参数。详细检测步骤如下

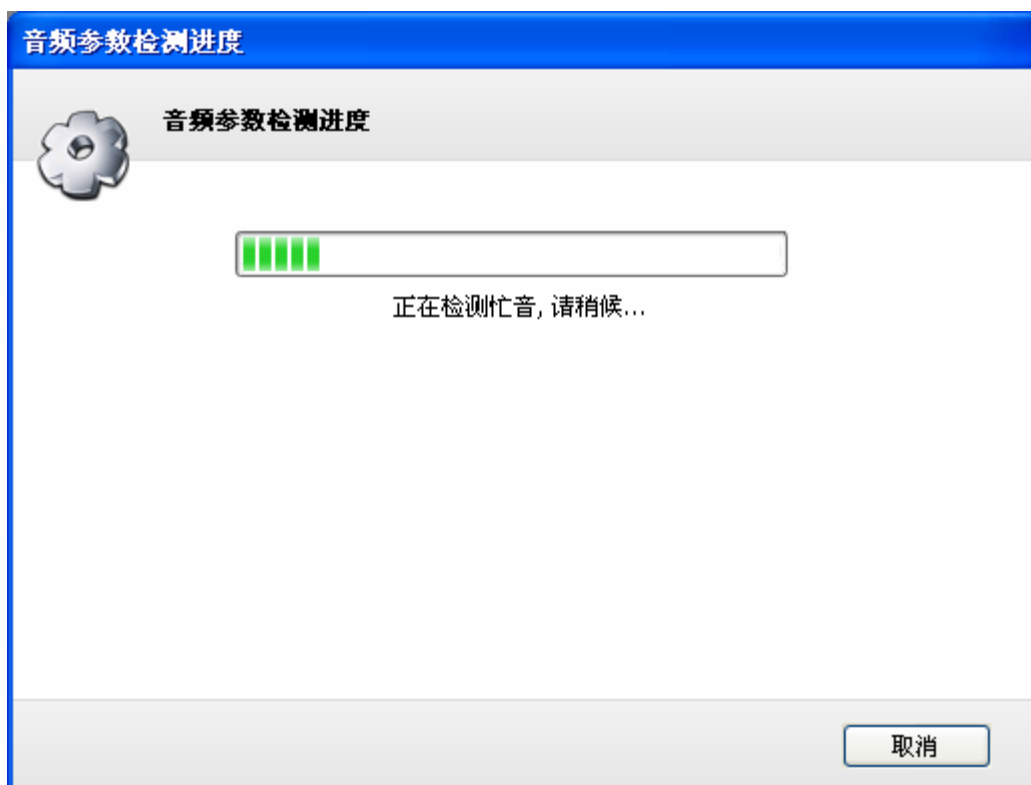
• **检测忙音**

您需要在下列窗口中输入一个空闲的分机号码，并确保该电话机在您旁边，然后点击‘开始’。



当该分机开始振铃时，请摘起话机然后挂断通话，等到‘开始检测’按钮可用时点击该按钮开始检测忙音参数，如下图





当忙音检测成功后，会在窗体的下部显示出检测到的结果。



• **检测阻塞音**

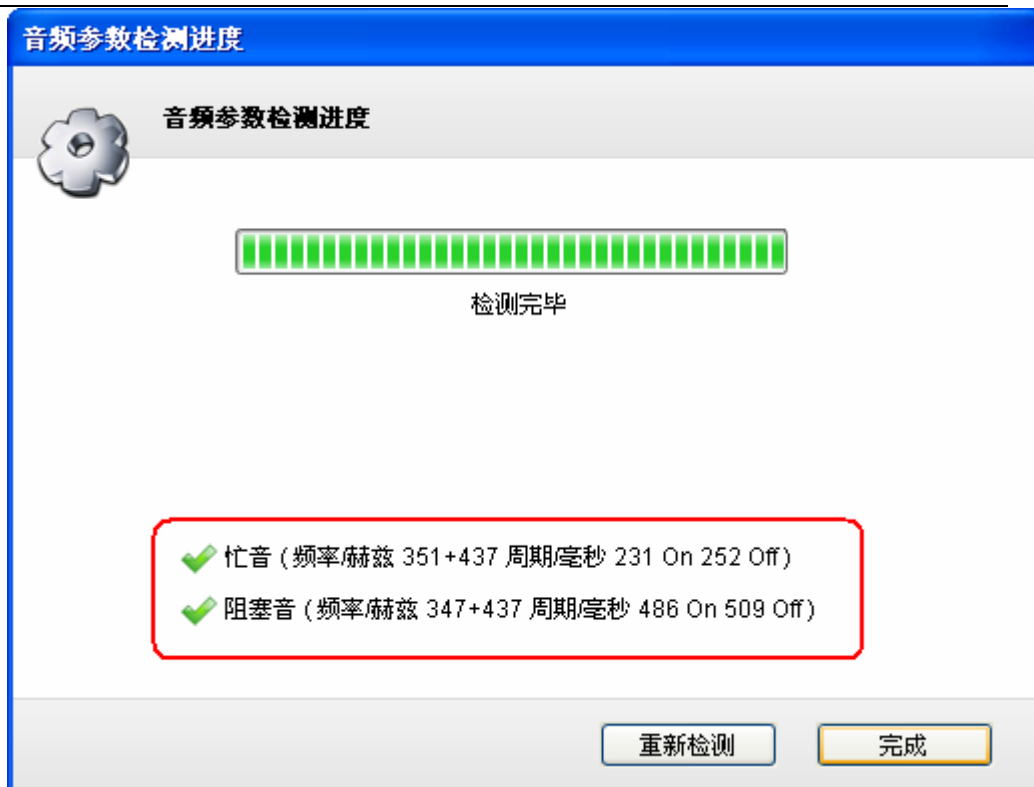
当忙音检测完毕后，系统会提示您开始检测阻塞音，您需要先把刚才使用的分机摘机（请确保该分机没有设置遇忙转接或分机群组功能），然后点击‘开始检测’按钮。



系统将会自动执行检测过程，如下

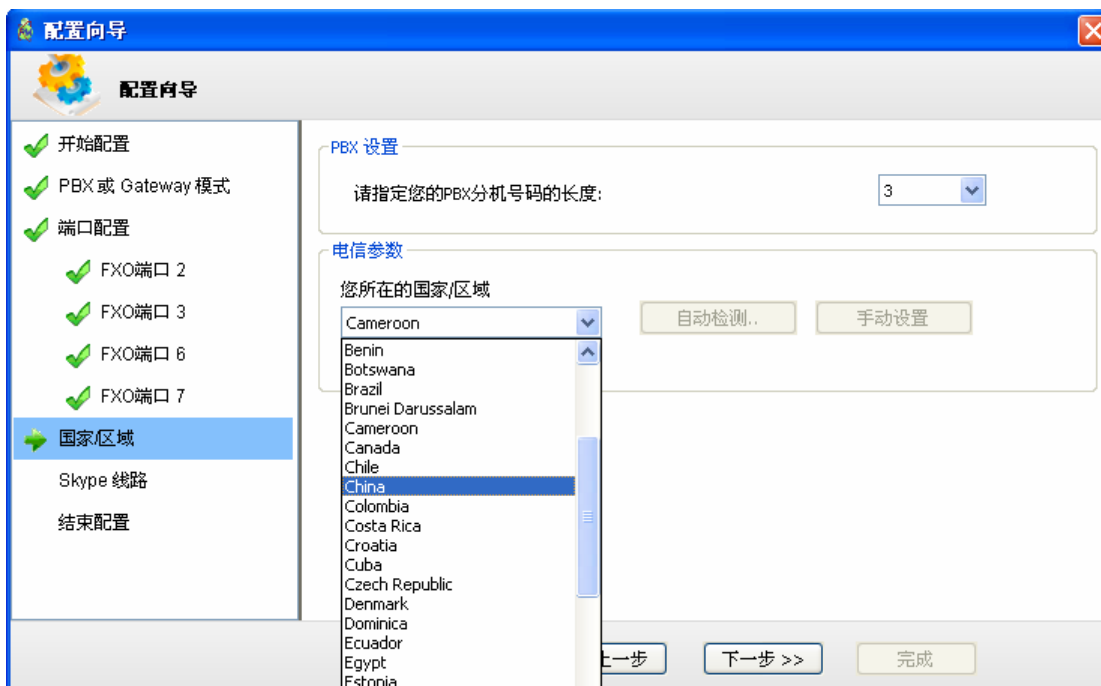


当检测成功后，将会显示检测到的结果如下

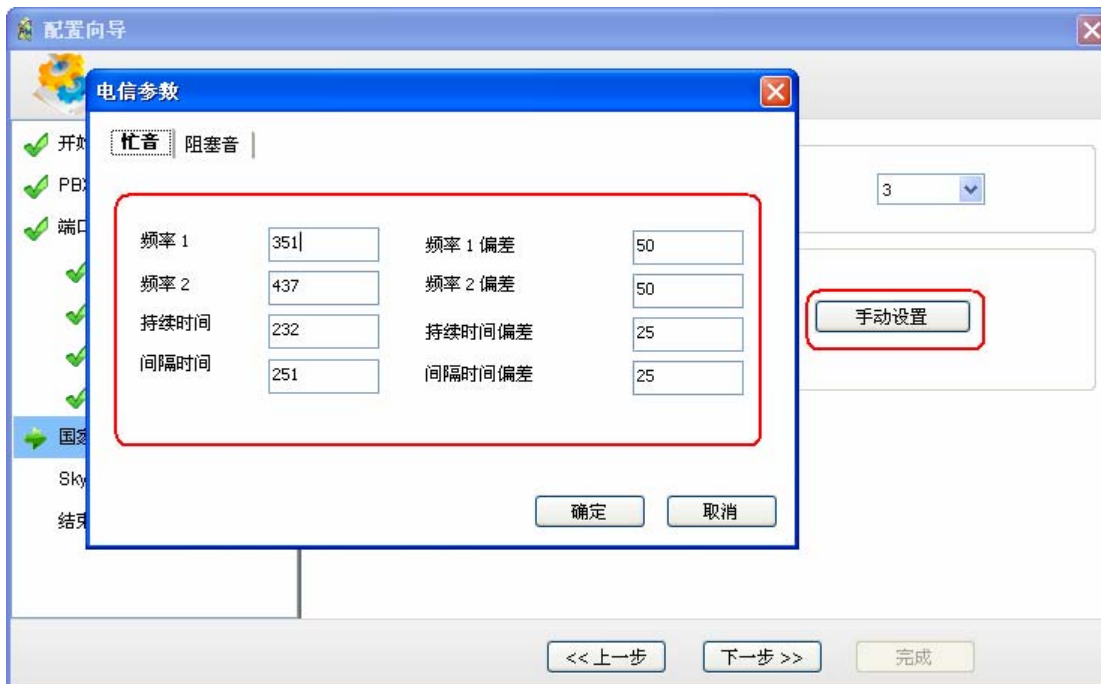


如果您在检测过程中遇到了问题您可以点击‘重新检测’再次尝试一遍。检测完毕后请点击‘完成’按钮结束检测过程。

如果您自动检测不能成功，您可以在如下列表中选择您所在的国家或区域。

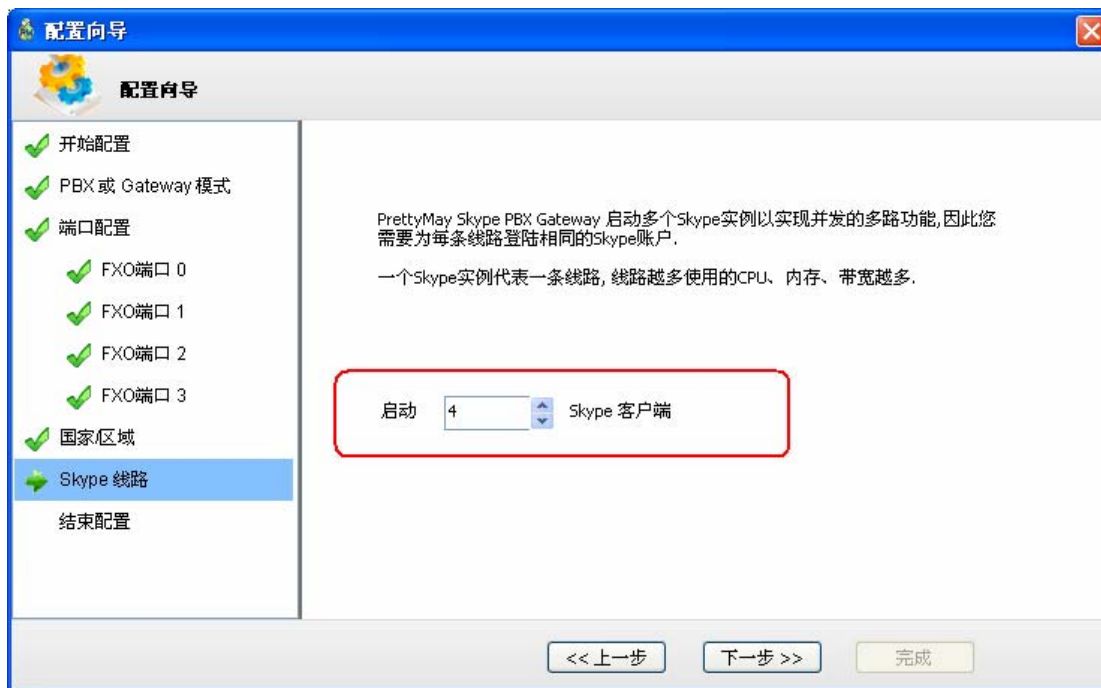


如果自动检测没有成功或您所在的国家或地区不在所提供的列表中，您也可以手动设置您本地的电信参数，请点击‘手动设置’来设置这些参数信息。



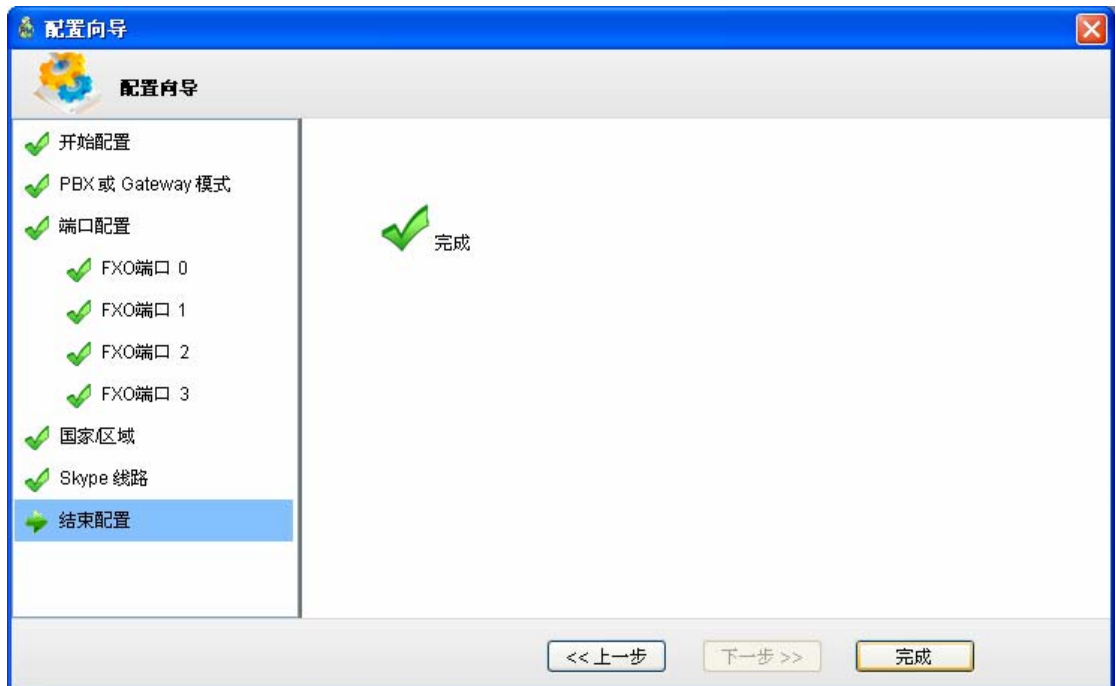
设置完毕后请点击‘下一步’。

6. 设置 Skype 线路



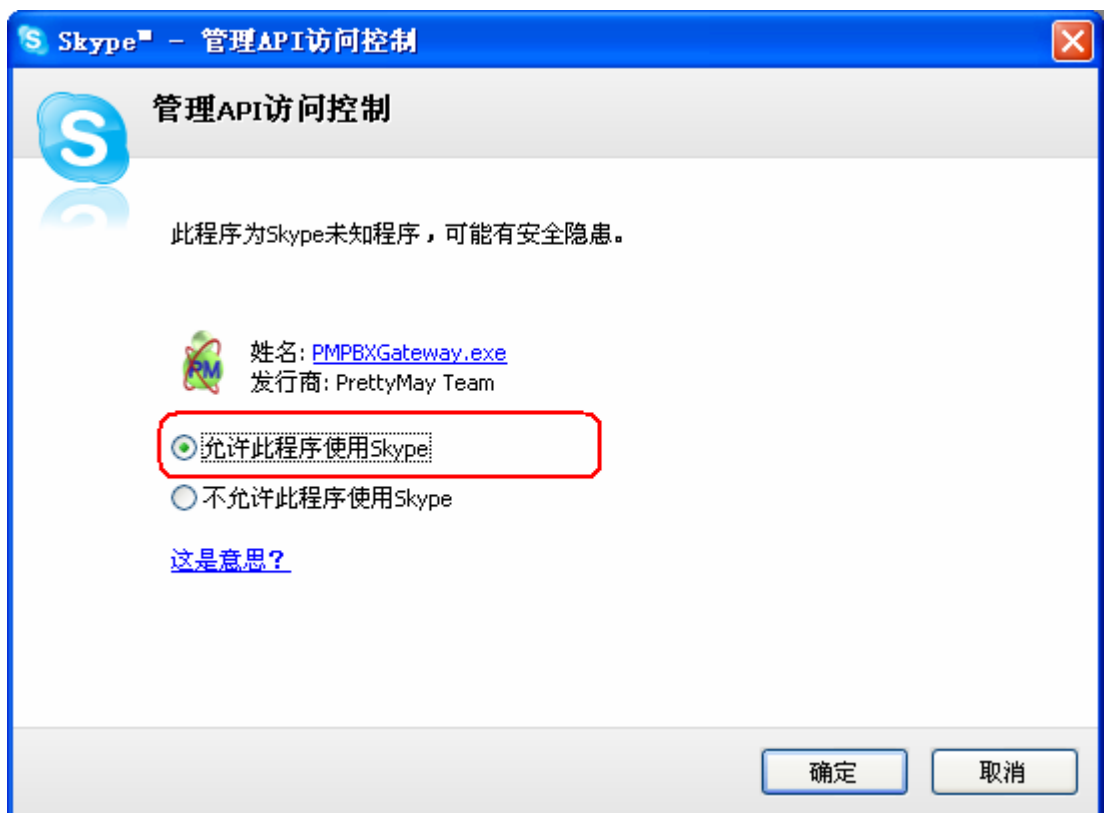
你可以通过该项来设置您想要启动的 Skype 线路个数，你也可以以后通过软件的‘多路管理’页面来添加或删除 Skype 线路。

7. 完成配置



点击‘完成’按钮来结束配置向导，您所配置的系统将会开始运行。

8. Skype 访问控制。在您完成配置向导后，系统将会自动运行并启动您所设置的 Skype 实例个数。请在每个 Skype 实例登录同一个主的 Skype 帐号，然后请对每个 Skype 实例设置允许 PrettyMay 程序使用您的 Skype。如下图示



- 9, 系统状态检查。上一步执行完毕后, 系统进入就绪状态。请点击‘多路管理’页面, 请检查每条线路的状态是否为连接状态, 每个接口工作状态是否为空闲状态。如下图示



- 常见问题: 线路连接状态为‘未知’‘搜索’状态, 该如何解决?
答: 请参阅 [这里](#)。

E, 系统检测

1, 呼出测试

- 拿起与 PBX 连接的分机电话, 拨打与本系统FXO接口相连接的内线群组号码。
- 听到语音提示后, 请按“8#”这个内置的速拨号来拨打 Skype 测试呼叫 (echo123), 如果您可以听见Skype 的测试语音请根据语音提示录上一段音, 请确保您能够听到回放的您的录音。

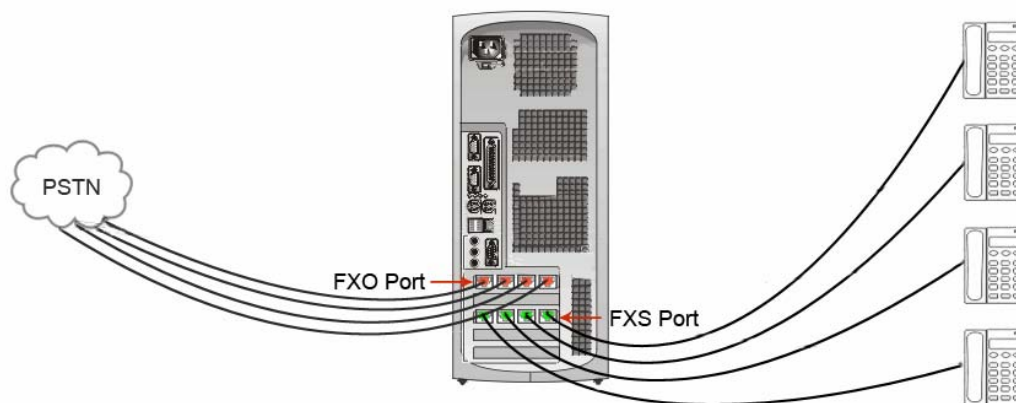
2, 呼入测试

- 请使用另一台电脑上的其它的 Skype 帐号拨打与 PrettyMay 运行在一起的主的 Skype 帐号。
- 听到提示音后, 请输入您的(集团电话)PBX 上的任一分机号码, 然后您会听到正在为你转接到分机的提示音, 等该分机振铃后请摘机, 请确保您可以清楚地进行通话。

PBX 模式

C, 连接 PSTN 及座机

- 1, 连接FXO接口到PSTN接口。请将连接线窄的一头(RJ11/4)插入到主机的FXO接口(红灯显示)上, 然后将另一头(RJ11/6)插入到PSTN线路的接口上。
- 2, 连接FXS接口到电话机。请将连接线窄的一头(RJ11/4)插入到主机的FXS接口(绿灯显示)上, 然后将另一头(RJ11/6)插入到电话机的接口上。连接示意图如下

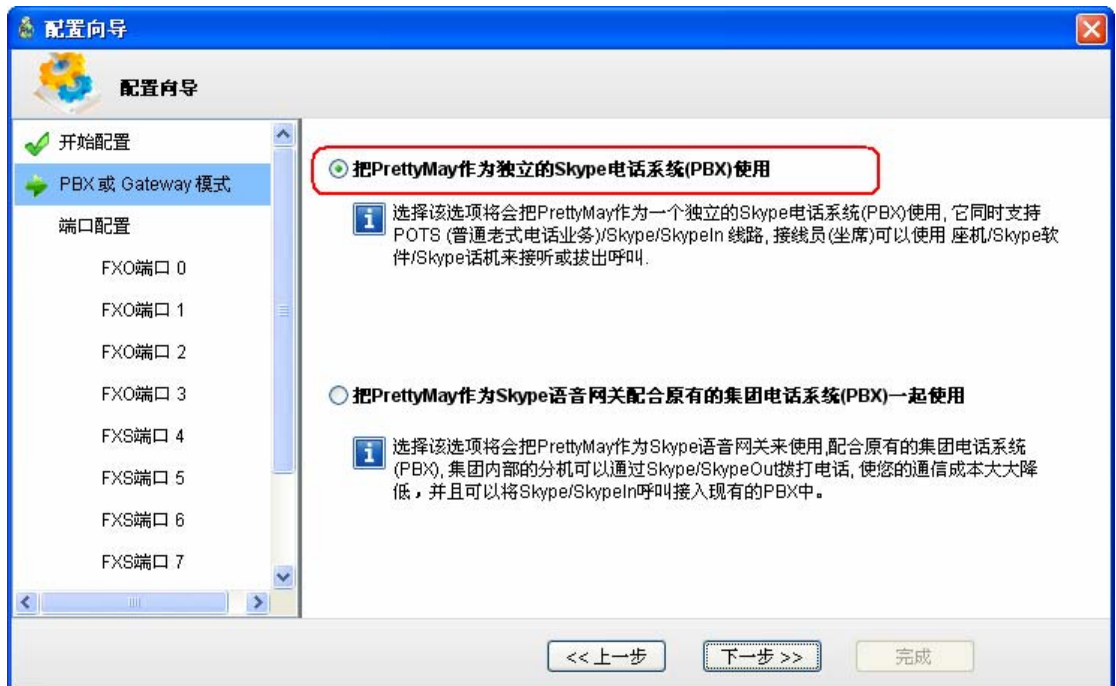


D, 启动并配置软件

- 1, 请双击 PrettyMay Skype PBX Gateway 桌面快捷方式开始运行该程序。
- 2, 程序在你首次安装时将会弹出配置向导, 如下图。您以后也可通过 PrettyMay 软件的菜单‘工具’>‘配置向导’来启动配置向导。

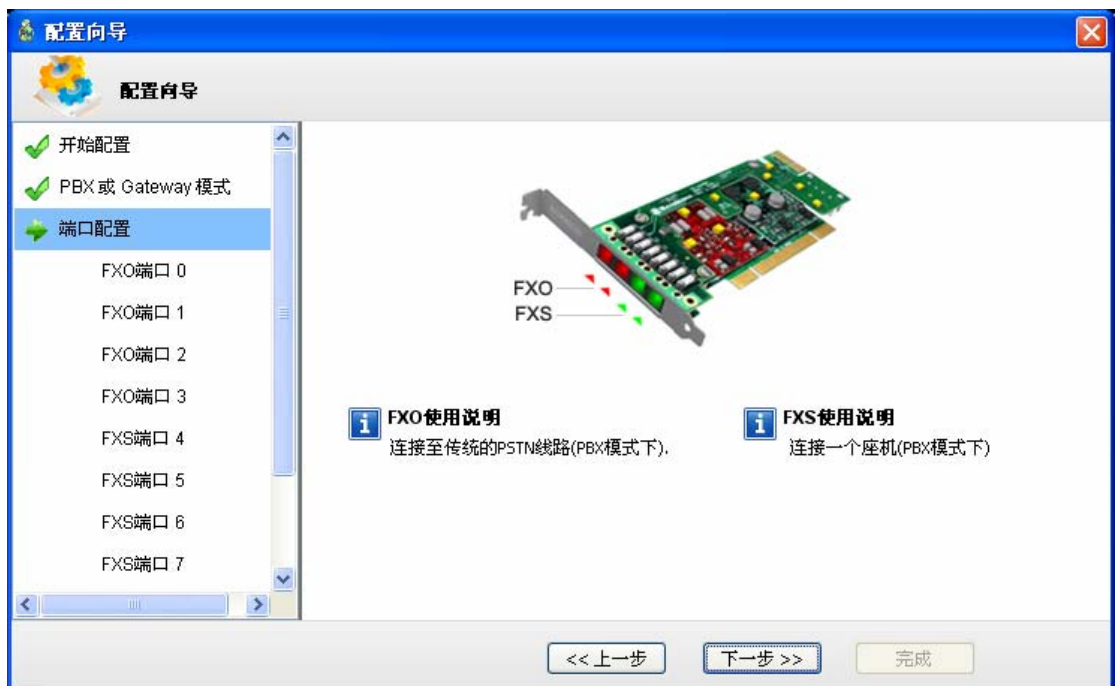


- 3, 模式配置。请点击‘下一步’进入模式配置页面。

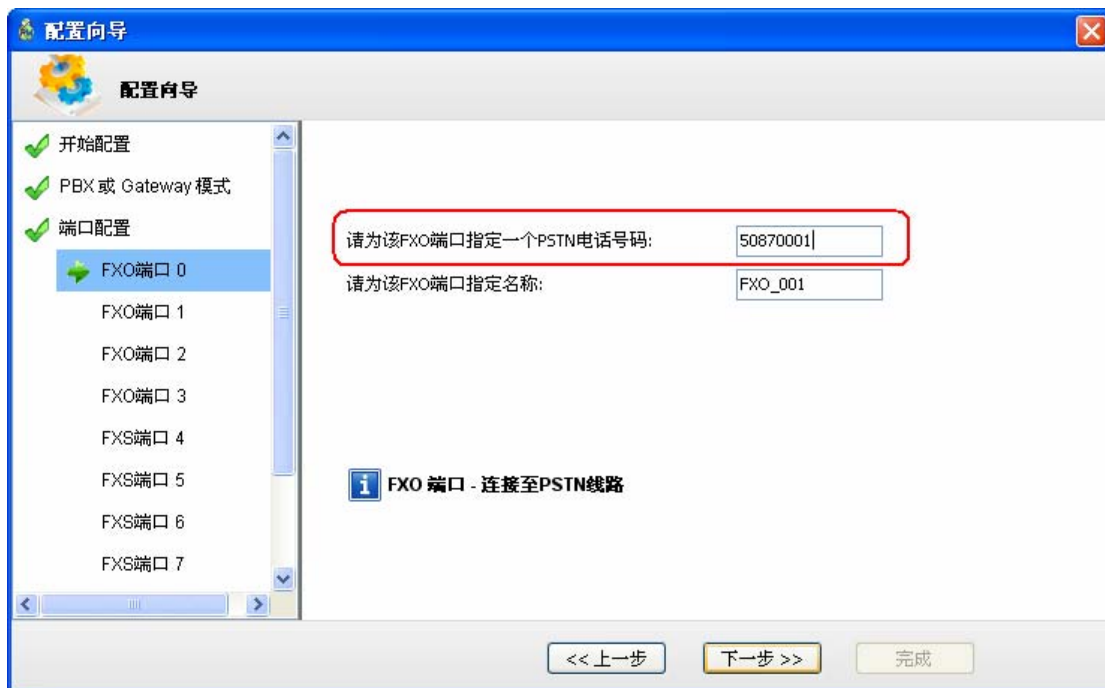


请选择‘把 PrettyMay 作为独立的 Skype 电话系统(PBX)使用’项，然后点击‘下一步’。

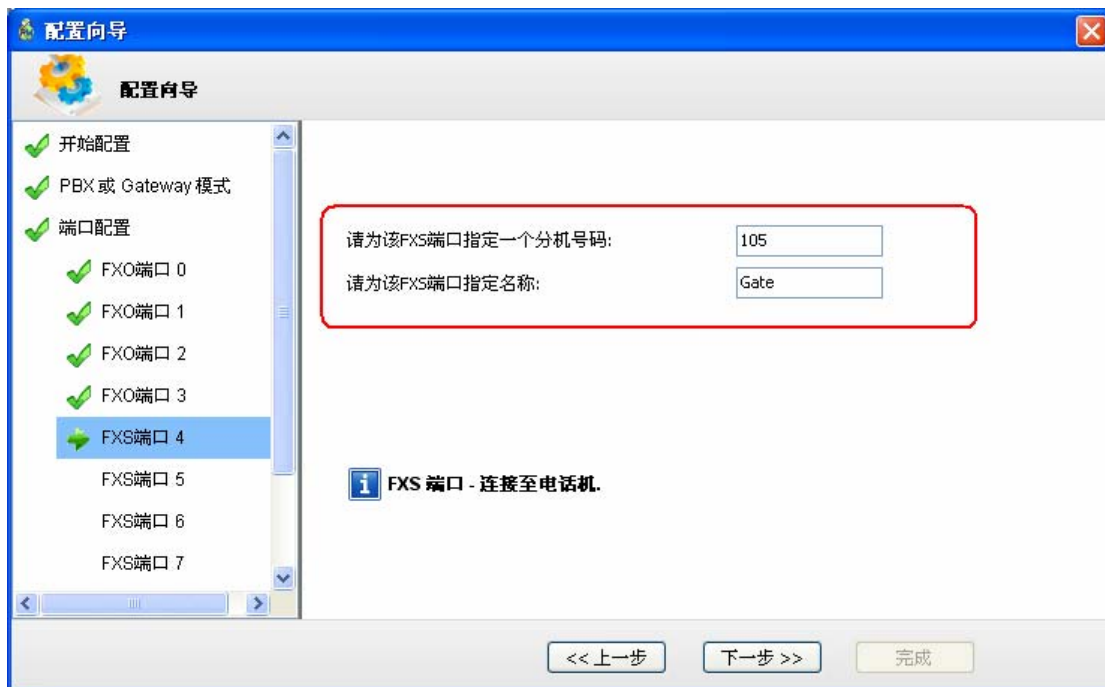
4. 端口配置。



- a, FXO 接口配置。请为 FXO 接口指定一个连接到该接口的 PSTN 线路的号码，如下图所示。当然，您也可以保留系统默认配置或以后更改。

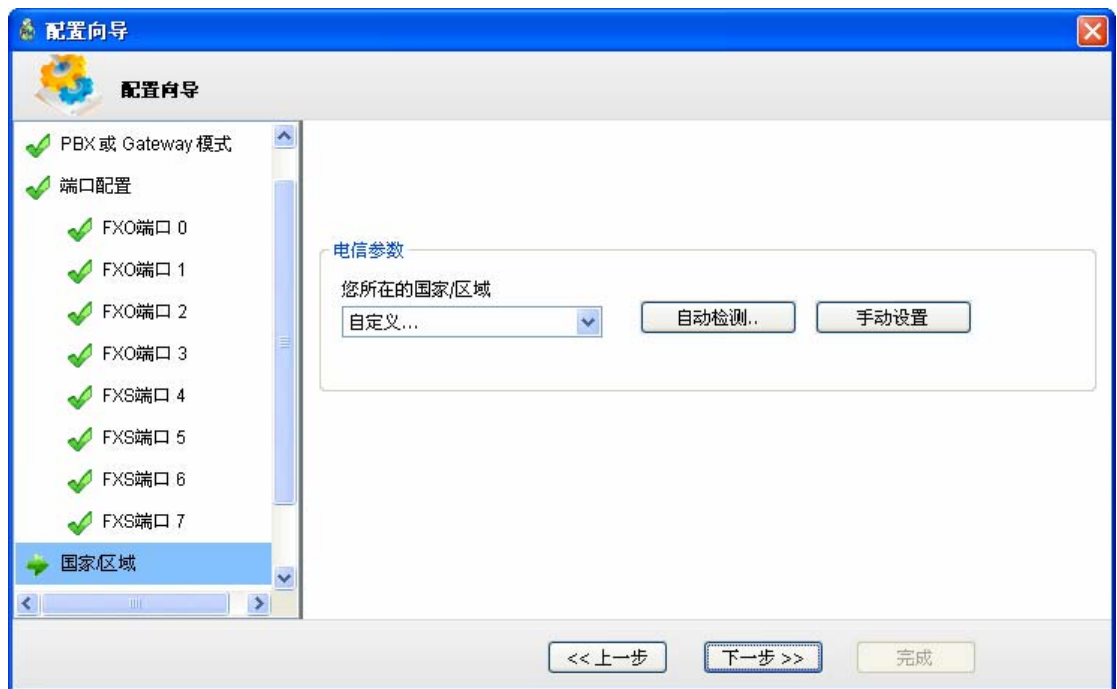


- b, FXS 接口配置。请为 FXS 连接到的分机指定一个分机号码和名称，如下图所示。当然，您也可以保留系统默认配置或以后更改。



- 5, 设置国家/区域。您需要通过下面的页面来设置您所在的国家/区域的电信参数信

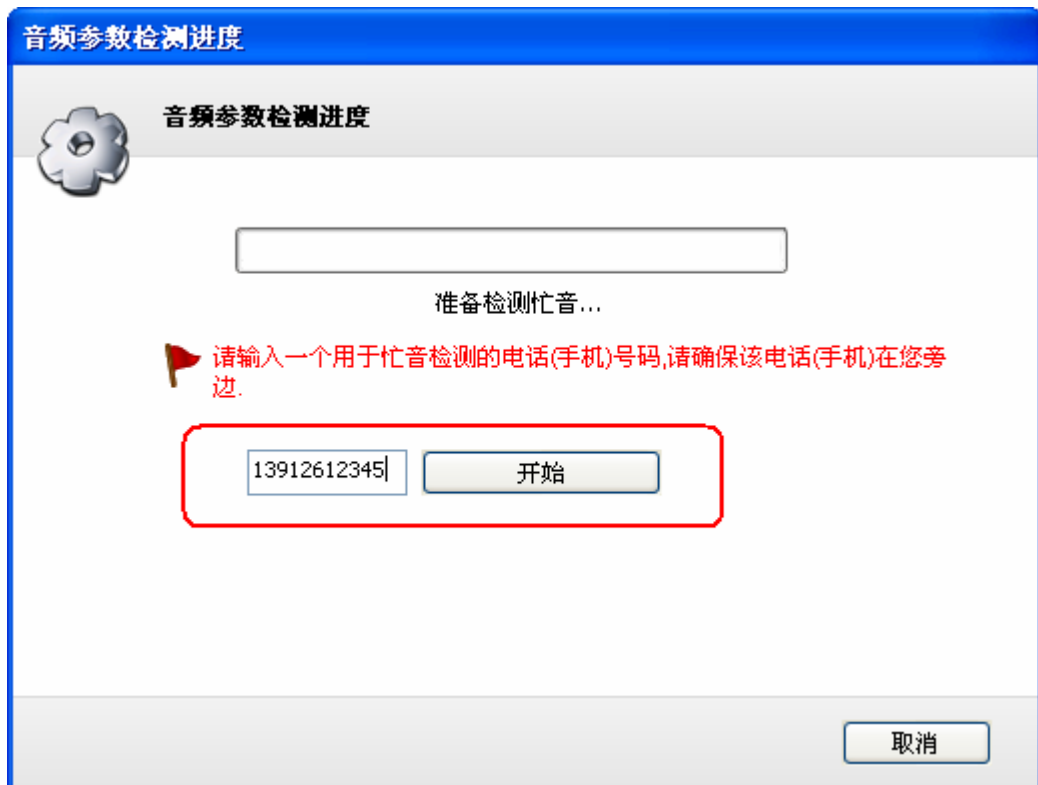
息。



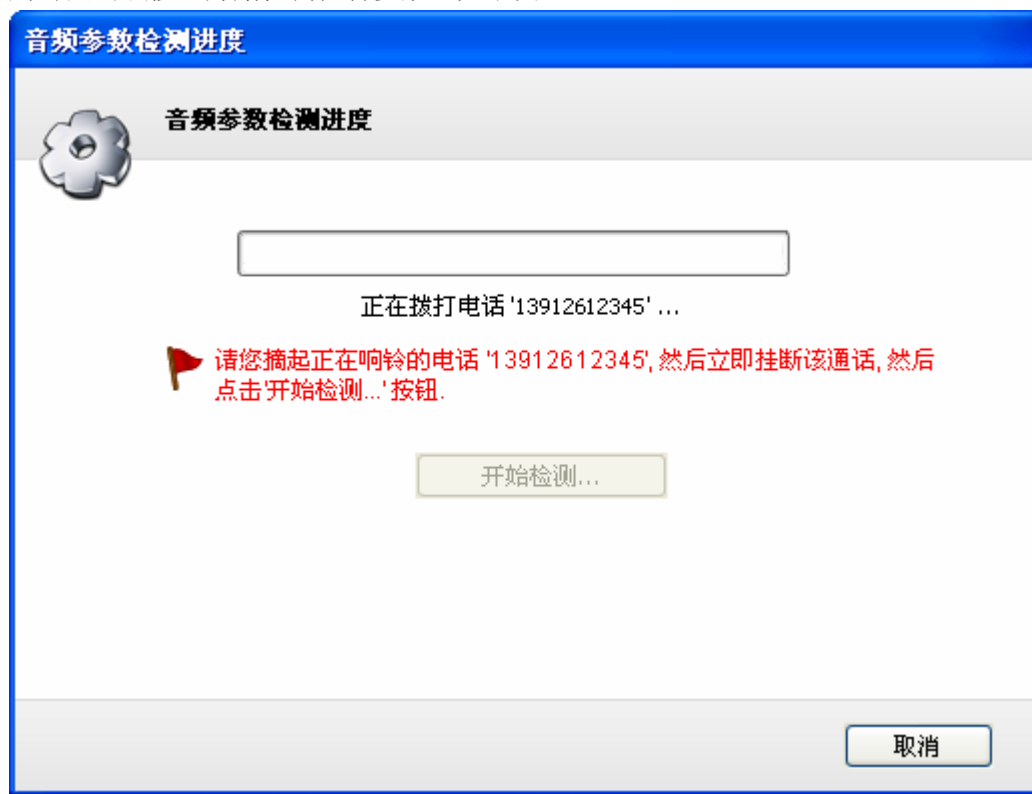
我们强烈推荐您使用本软件提供自动检测功能来检测电信参数。请点击‘自动检测’按钮开始检测您本地的电信参数。详细检测步骤如下

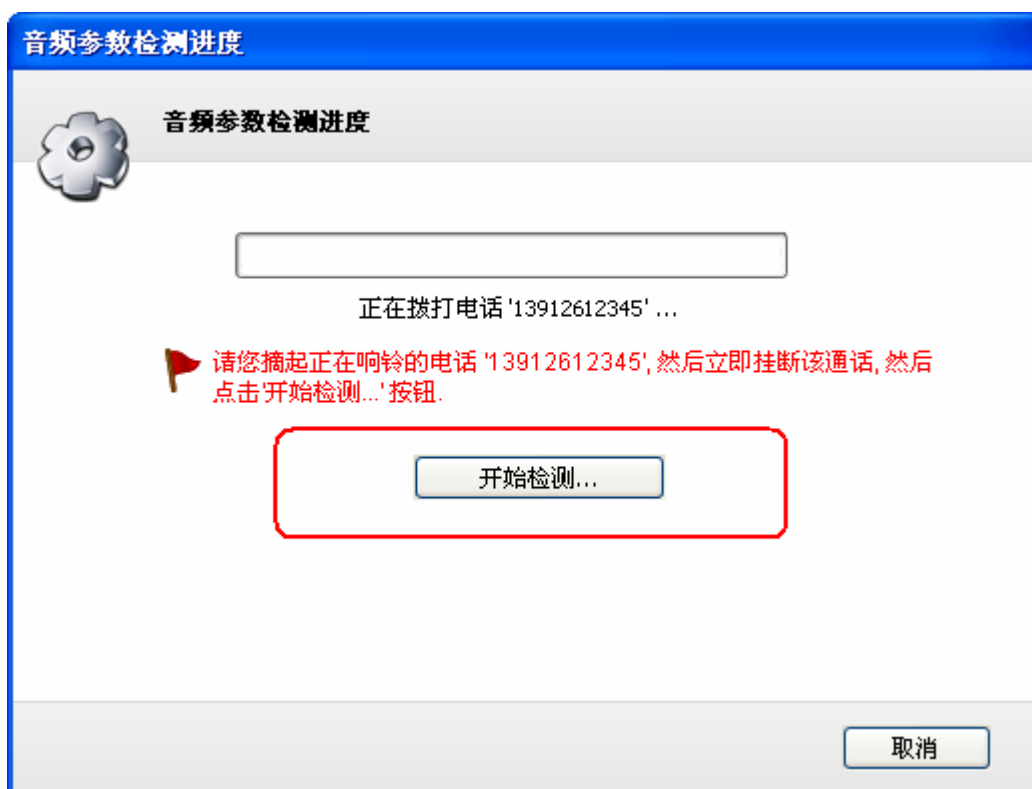
• 检测忙音

您需要在下列窗口中输入一个空闲的座机或手机号码，并确保该电话机或手机在您旁边，然后点击‘开始’按钮。

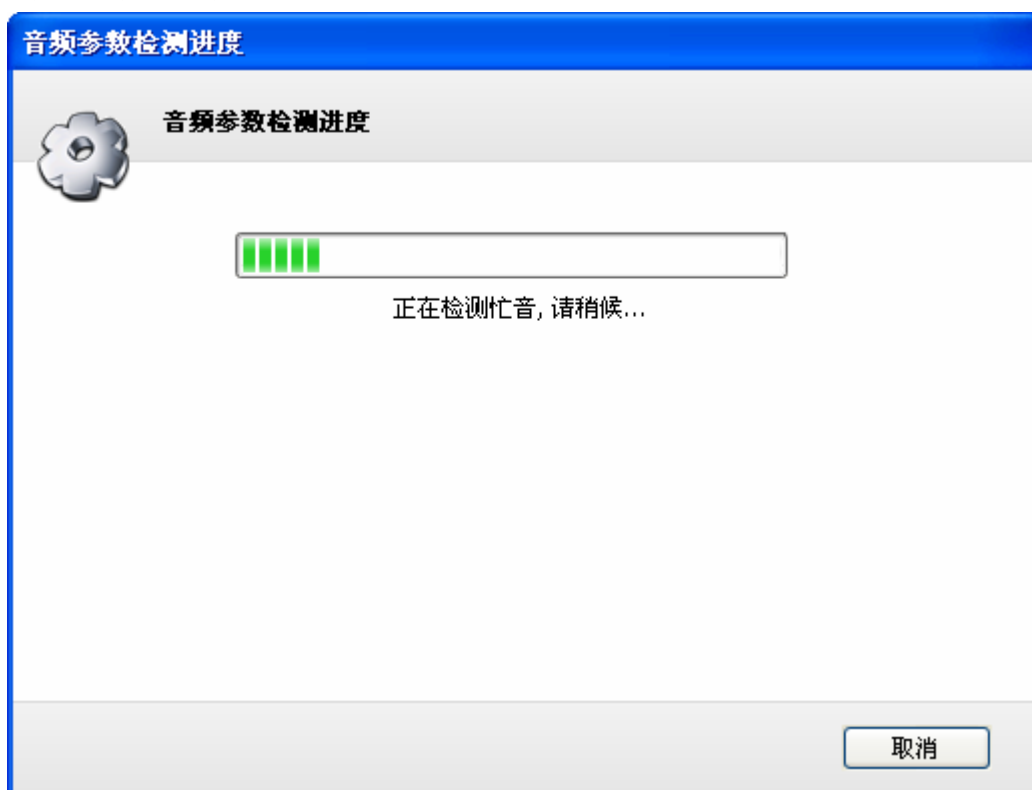


当该电话机或手机开始振铃时，请摘起话机然后挂断通话，等到‘开始检测’按钮可用时点击该按钮开始检测忙音参数，如下图

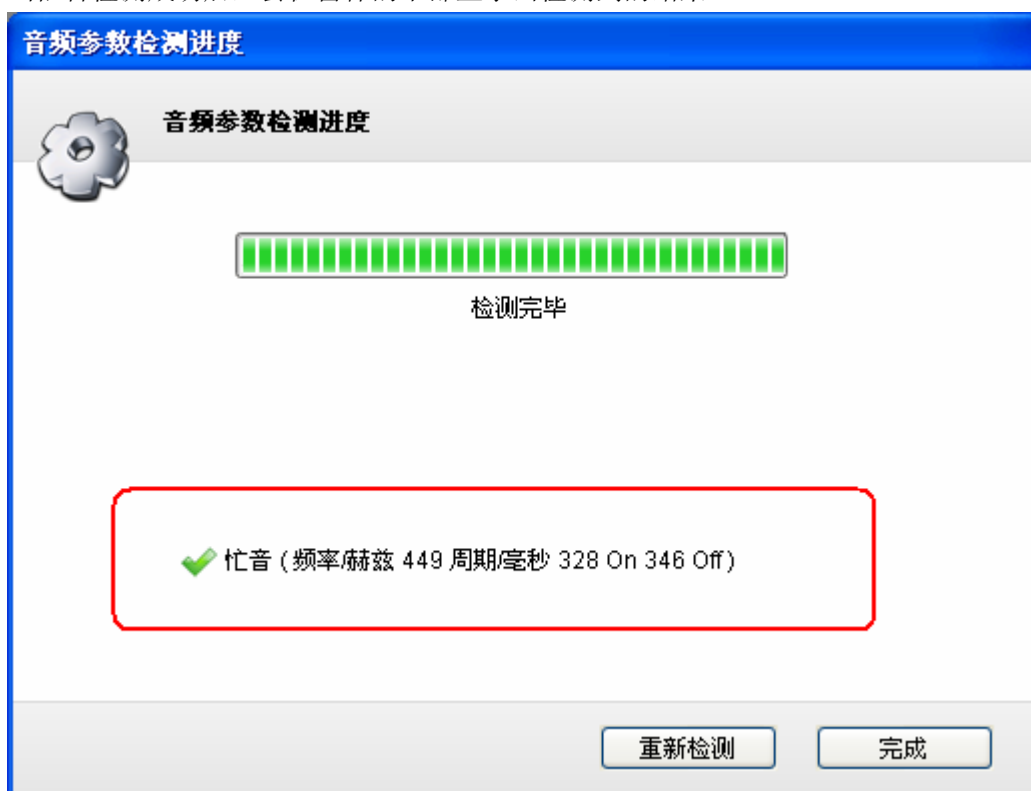




正在进行检测的状态图示

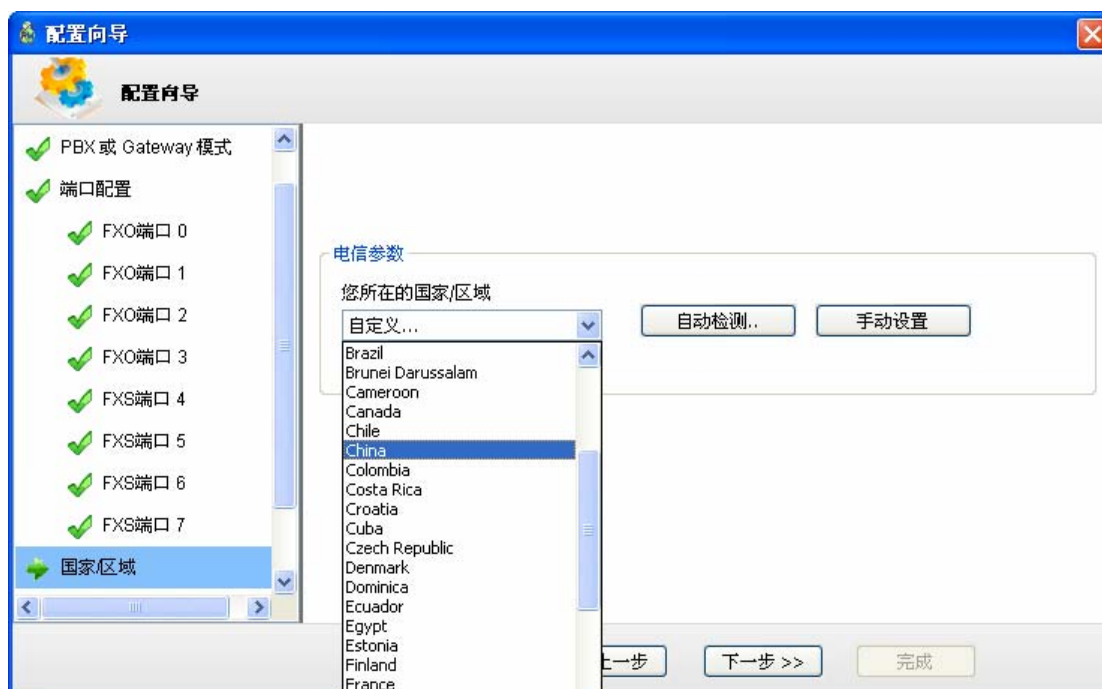


当忙音检测成功后，会在窗体的下部显示出检测到的结果。

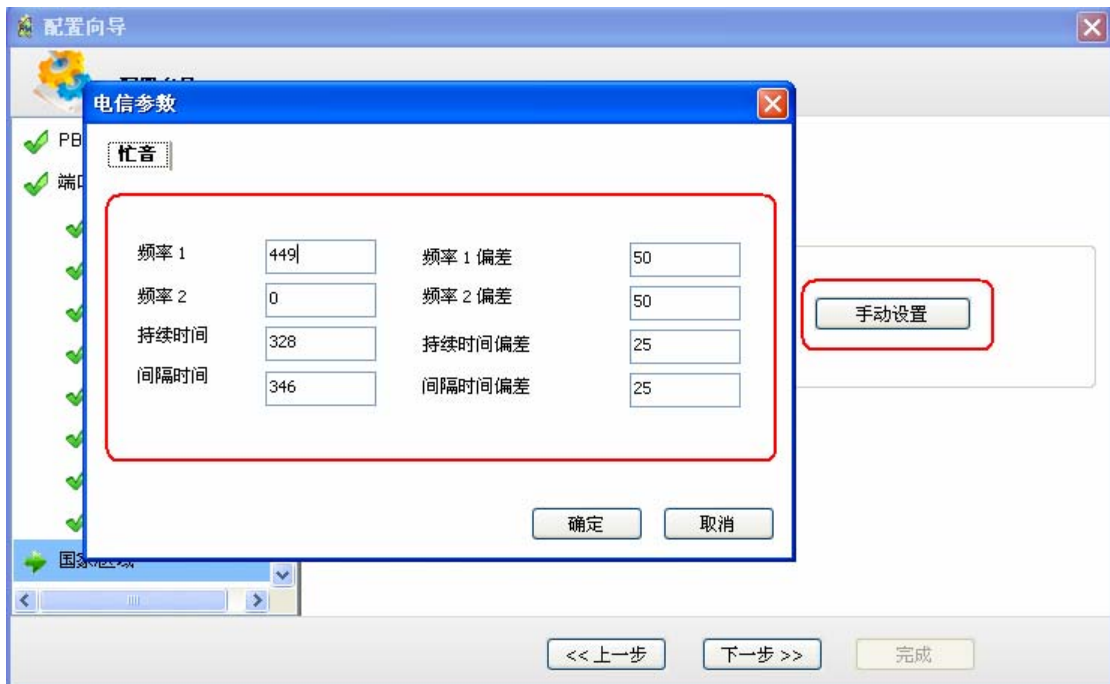


如果您在检测过程中遇到了问题您可以点击‘重新检测’再次尝试一遍。检测完毕后请点击‘完成’按钮结束检测过程。

如果您自动检测不能成功，您可以在如下列表中选择您所在的国家或区域。

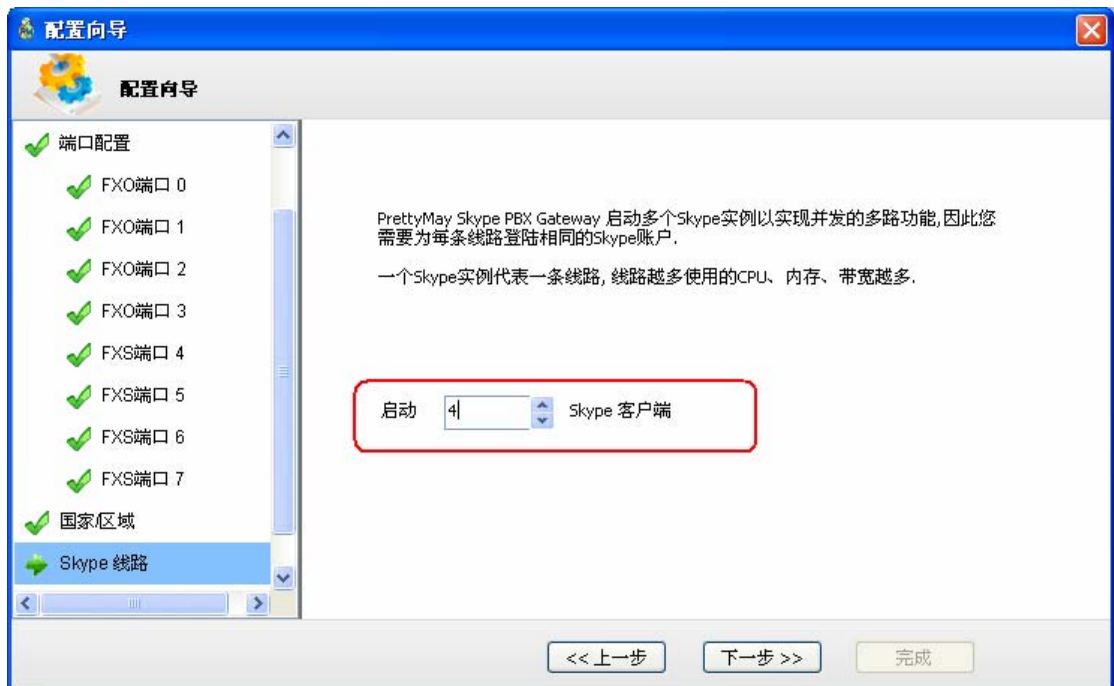


如果自动检测没有成功或您所在的国家或地区不在所提供的列表中，您也可以手动设置您本地的电信参数，请点击‘手动设置’来设置这些参数信息。



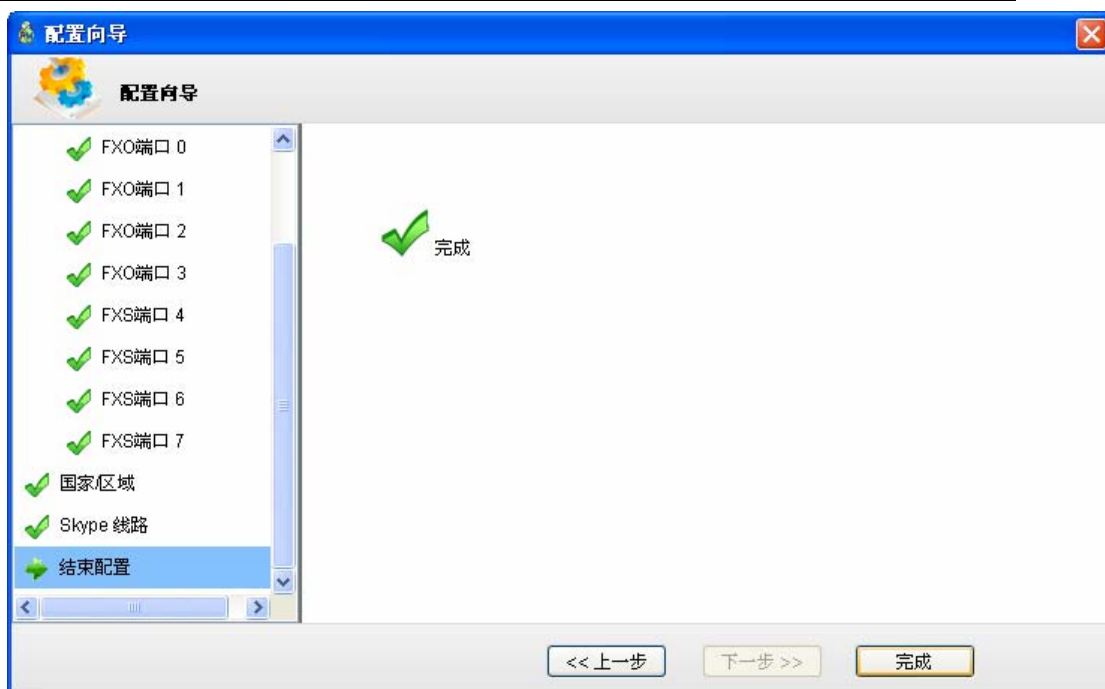
设置完毕后请点击‘下一步’。

6. 设置 Skype 线路



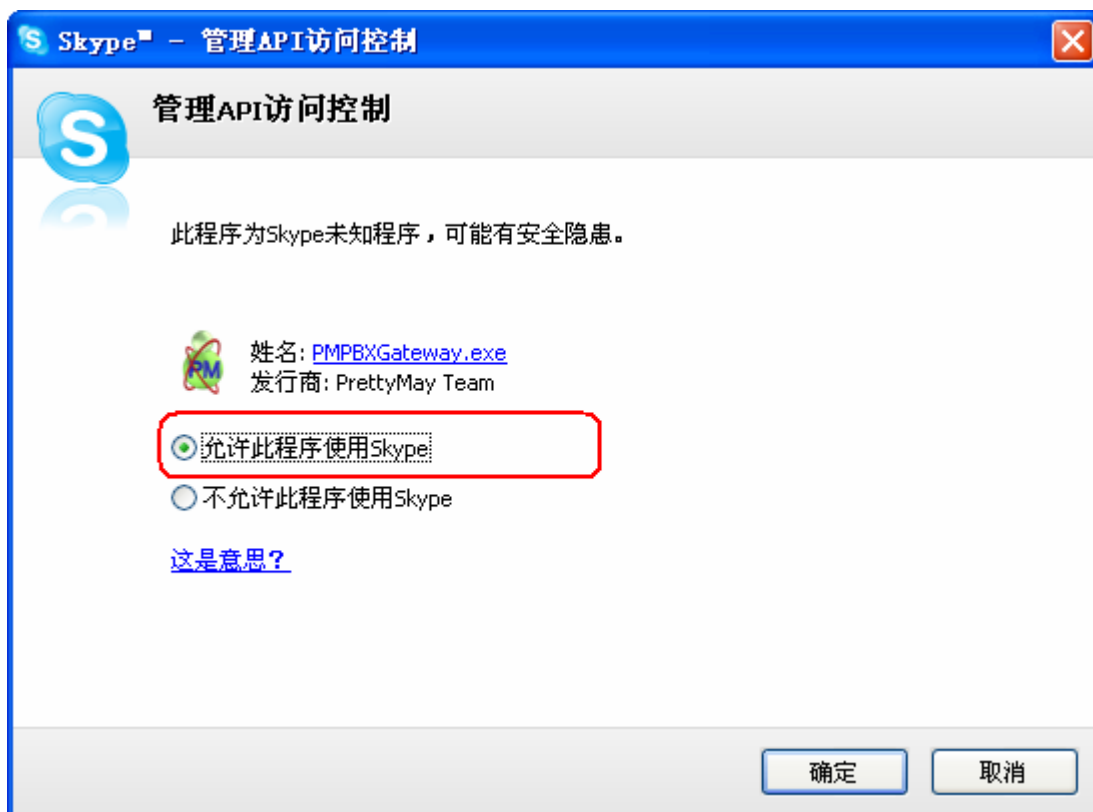
您可以通过该项来设置您想要启动的 Skype 线路个数，你也可以以后通过软件的‘多路管理’页面来添加或删除 Skype 线路。

7. 完成配置

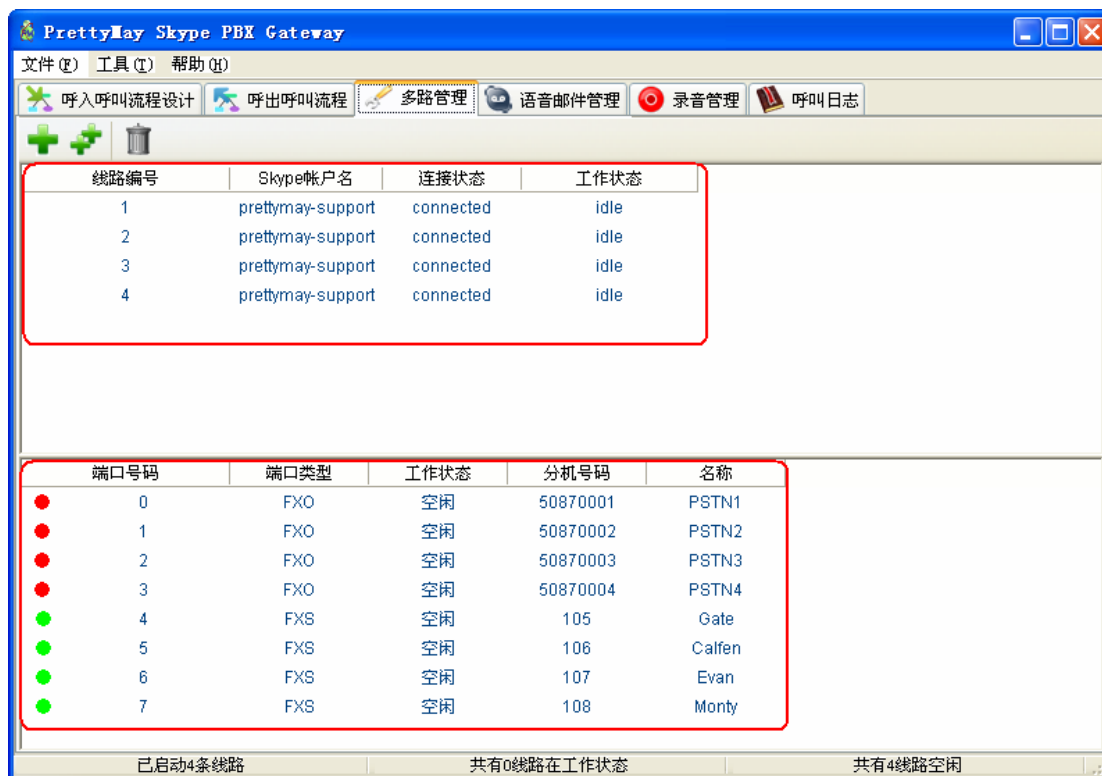


点击‘完成’按钮来结束配置向导，您所配置的系统将会开始运行。

- 8, Skype 访问控制。在您完成配置向导后，系统将会自动运行并启动您所设置的 Skype 实例个数。请在每个 Skype 实例登录同一个主的 Skype 帐号，然后请对每个 Skype 实例设置允许 PrettyMay 程序使用您的 Skype。如下图示



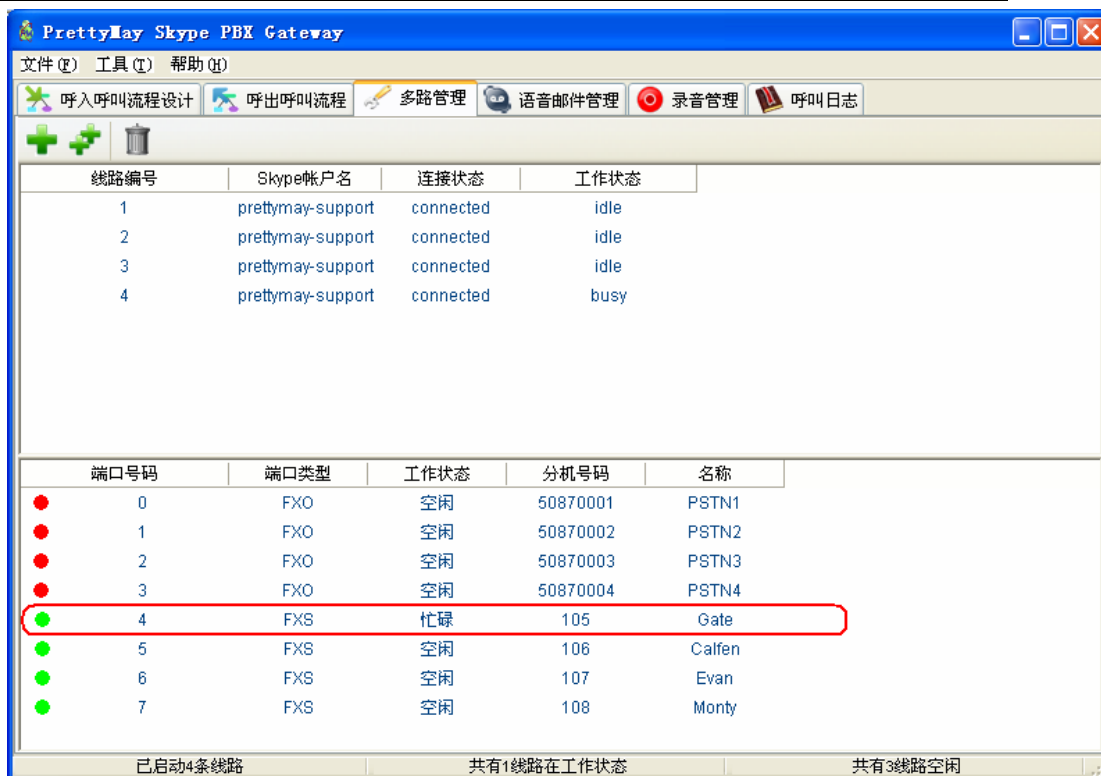
- 9, 系统状态检查。上一步执行完毕后, 系统进入就绪状态。请点击‘多路管理’页面, 请检查每条线路的状态是否为连接状态, 每个接口工作状态是否为空闲状态。如下图示



- 常见问题: 线路连接状态为‘未知’‘搜索’状态, 该如何解决?
 答: 请参阅 [这里](#)。

E, 系统检测

- 1, 呼出功能测试
 a, 请摘起与本系统相连的任一座机。通过PrettyMay的多路管理页面您可以看到该座机的工作状态。



b, 听到语音提示后, 请按“8#”这个内置的速拨号来拨打 Skype 测试呼叫 (echo123), 如果您可以听见Skype 的测试语音请根据语音提示录上一段音, 请确保您能够听到回放的您的录音。

2, 呼入功能测试

a, 使用电话机(手机)或另一台电脑上的其它的 Skype 帐号拨打与 PrettyMay 相连的 PSTN 号码或与 PrettyMay 运行在一起的主的 Skype 帐号。例如: 用手机拨打 50870002, 系统收到线路的振铃信号后将会进入到如下状态



- b, 听到提示音后, 请您输入一个分机号码。例如: 105, 您会听到正在为您转接的系统提示音, 该分机振铃后请摘机, 请确保您可以清楚地进行通话。系统状态如下

